

รายงานการประเมินตนเอง

(Self Assessment Report)

ปีการศึกษา 2549

(1 มิถุนายน 2549 - 31 พฤษภาคม 2550)

สำนักเสริมศึกษาและบริการสังคม

มหาวิทยาลัยธรรมศาสตร์

คำนำ

สำนักเสริมศึกษาและบริการสังคม มหาวิทยาลัยธรรมศาสตร์ จัดทำรายงานการประเมินผลตนเอง (Self Assessment Report) ประจำปีการศึกษา 2549 (ช่วงตั้งแต่ 1 มิถุนายน 2549 -31 พฤษภาคม 2550) เพื่อนำเสนอต่อคณะกรรมการตรวจสอบคุณภาพภายใน

สำนักได้แต่งตั้งคณะกรรมการประกันคุณภาพการศึกษา ของสำนักเสริมศึกษาและบริการสังคม ตามคำสั่งสำนักที่ 15/2548 สั่ง ณ วันที่ 22 กันยายน 2548 เพื่อดำเนินการพัฒนาระบบและกลไกในการประกันคุณภาพการศึกษา ซึ่งคณะกรรมการฯ ได้พิจารณาจัดทำรายงานการประเมินตนเองประจำปีการศึกษา 2549 ตามมาตรฐานดังนี้

- มาตรฐานที่ 1 มาตรฐานด้านนโยบายและ แผนการดำเนินงาน
- มาตรฐานที่ 2 มาตรฐานด้านบริหารจัดการองค์กร
- มาตรฐานที่ 3 มาตรฐานด้านภารกิจหลัก
- มาตรฐานที่ 4 มาตรฐานด้านระบบสารสนเทศ
- มาตรฐานที่ 5 มาตรฐานด้านการประกันคุณภาพ

คณะกรรมการประกันคุณภาพการศึกษาของสำนัก ได้พิจารณากำหนดตัวบ่งชี้คุณภาพที่เกี่ยวข้อง กันในแต่ละมาตรฐาน โดยพิจารณาจากข้อมูลผลการดำเนินงานของสำนัก และประเมินคุณภาพตามตัวบ่งชี้ และเกณฑ์ที่มหาวิทยาลัยกำหนดไว้ และหลังจากการตรวจสอบจากคณะกรรมการประกันคุณภาพภายใน มหาวิทยาลัยธรรมศาสตร์แล้ว สำนักจะได้นำผลการตรวจสอบไปปรับปรุงการประกันคุณภาพในปีต่อไป



(รองศาสตราจารย์ ดร.กำพล รุจิวิชชญ์)

ผู้อำนวยการสำนักเสริมศึกษาและบริการสังคม

สารบัญ

	หน้า
ส่วนที่ 1 ข้อมูลพื้นฐาน	1 - 16
ส่วนที่ 2 ผลการประเมินตามมาตรฐาน	
● สรุปผลการดำเนินงานในแต่ละตัวบ่งชี้เปรียบเทียบ 3 ปี ย้อนหลัง และผลการประเมินผลการดำเนินงานของแต่ละตัวบ่งชี้ตามเกณฑ์ การประเมินที่หน่วยงานกำหนดในรูปแบบฟอร์ม SAR3	17-18
● รายงานผลการดำเนินของแต่ละตัวบ่งชี้ในแต่ละมาตรฐาน มาตรฐานที่ 1 นโยบาย และแผนการดำเนินงาน มาตรฐานที่ 2 บริหารจัดการองค์กร มาตรฐานที่ 3 ภารกิจหลัก มาตรฐานที่ 4 ระบบสารสนเทศ มาตรฐานที่ 5 การประกันคุณภาพ	19-37
● รายงานผลการดำเนินการตามข้อสังเกตและข้อเสนอแนะ ปีการศึกษา 2548	38-42
ส่วนที่ 3 แนวทางการพัฒนา	43-48
ส่วนที่ 4 ภาคผนวก	
ตารางรายละเอียดแต่ละตัวบ่งชี้ เอกสารอ้างอิง	49-109

ส่วนที่1

ข้อมูลพื้นฐาน

ข้อมูลพื้นฐาน

1. ชื่อหน่วยงาน สำนักเสริมศึกษาและบริการสังคม มหาวิทยาลัยธรรมศาสตร์
2. ที่ตั้ง เลขที่ 2 ถนนพระจันทร์ แขวงพระบรมมหาราชวัง เขตพระนคร
กรุงเทพฯ 10200

3. ประวัติความเป็นมา

แนวความคิดในการจัดตั้งสำนักเสริมศึกษาและบริการสังคมได้เริ่มทดลองดำเนินการในมหาวิทยาลัยธรรมศาสตร์ ตั้งแต่ พ.ศ. 2517 โดยมีบ่อเกิดมาจากความคิดริเริ่มของคณาจารย์กลุ่มหนึ่งจากคณะต่าง ๆ ซึ่งมีความคิดเห็นและตระหนักร่วมกันถึงหน้าที่ของมหาวิทยาลัยในการให้บริการแก่ชุมชน จึงได้เสนอโครงการนี้ต่อมหาวิทยาลัยธรรมศาสตร์ ซึ่งสภามหาวิทยาลัยธรรมศาสตร์ได้มีมติรับรองให้จัดดำเนินการเป็นโครงการถาวร เมื่อ พ.ศ. 2518 และในเดือน พฤษภาคม พ.ศ. 2521 โครงการเสริมการศึกษาจึงได้รับอนุมัติจากทบวงมหาวิทยาลัยให้มีสถานะเป็นหน่วยงานกลาง ขึ้นอยู่กับสำนักงานอธิการบดี โดยเป็นงานฝากอยู่ในกองบริการการศึกษา

โครงการเสริมการศึกษาเป็นกิจการการศึกษาที่ก่อบรมแบบสหวิชาการที่ให้โอกาสแก่ผู้ไม่มีโอกาสหรือผู้มีการศึกษาน้อยได้มีโอกาสรับการศึกษาในระดับอุดมศึกษาเพิ่มเติม และโดยเหตุที่มหาวิทยาลัย ธรรมศาสตร์ เปิดสอนวิชาการด้านสังคมศาสตร์และมนุษยศาสตร์เป็นส่วนใหญ่ โครงการเสริมการศึกษาจึงได้ดำเนินหลักสูตรการฝึกอบรมเสริมความรู้ที่นำมาใช้ปฏิบัติได้ทางสังคมศาสตร์และวิชาการอื่น ๆ ที่เกี่ยวข้อง บริการให้แก่ประชาชนอย่างเร่งด่วนและต่อเนื่อง เพื่อให้ประชาชนมีโอกาสได้รับความรู้ความเข้าใจเกี่ยวกับเศรษฐกิจ สังคม การเมือง การปกครอง กฎหมาย ตลอดจนความรู้ทั่วไปที่สามารถนำไปใช้ในชีวิตประจำวันและในการประกอบอาชีพได้ รวมทั้งส่งเสริมสนับสนุนการสร้างสังคมไทยที่มีระเบียบวินัย มีวัฒนธรรม ศิลธรรม และจริยธรรมอันดีงาม ให้สอดคล้องกับนโยบายของรัฐและสภาวะการเปลี่ยนแปลงของสังคม ความรู้ทั้งหลายนี้ ถือเป็นหลักสูตรเสริมสร้างพัฒนาคุณภาพชีวิต หรืออีกนัยหนึ่งเป็นหลักสูตรวิชาพื้นฐานให้แก่ประชาชนทั่วไป ทุกอาชีพ (สุจริตชีพ) โดยไม่เลือกเพศและวัย

เหตุผลและความจำเป็นในการจัดตั้งสำนัก

โครงการเสริมการศึกษา ได้ยกฐานะขึ้นเป็น “**สำนักเสริมศึกษาและบริการสังคม มหาวิทยาลัยธรรมศาสตร์**” เมื่อวันที่ 6 กุมภาพันธ์ 2529 มีฐานะเทียบเท่าคณะ ซึ่งในการจัดตั้งสำนักเสริมศึกษาและบริการสังคมนั้นตั้งอยู่บนสมมุติฐานว่าประชากรส่วนใหญ่ของสังคมยังไม่มีโอกาสรับการศึกษาชั้นสูง โอกาสทางการศึกษาอาจอำนวยให้เขาได้เพียงชั้นประถมหรือสูงกว่านั้นเล็กน้อย บุคคลเหล่านี้ที่ไม่มีโอกาสที่จะได้รับการศึกษาในระดับสูงนั้นมิได้หมายความว่าเขาจะเป็นผู้ไม่รู้ เขาอาจรอบรู้และมีประสบการณ์ในบางสิ่งบางอย่างเหนือกว่าผู้เรียนรู้อันมหาวิทยาลัยเสียอีก และถ้าหากเขาได้มีโอกาสรับการศึกษาเสริมความรู้เพิ่มเติมทางวิชาการและความรู้ทั่วไปที่ทันต่อเหตุการณ์ เขาก็จะสามารถปรับตัวได้ดียิ่งขึ้นทั้งในการงาน อาชีพ ตลอดจนการดำรงอยู่ร่วมกับคนอื่น ๆ ท่ามกลางภาวะสังคมที่เป็นหัวเลี้ยวหัวต่อแห่งการเปลี่ยนแปลงทั้งหลาย ดังนั้นจุดมุ่งหมายของการจัดตั้งสำนักเสริมศึกษาและบริการสังคม ขึ้นเพื่อ

1. ให้บริการความรู้แก่ประชาชนทั้งเด็กและผู้ใหญ่ โดยให้ทุกคนได้มีโอกาสได้รับความรู้และทักษะเพิ่มขึ้นอย่างกว้างขวาง
2. เปิดอบรมหลักสูตรใหม่ ๆ เพิ่มขึ้น เพื่อสนองความต้องการของประชาชนและสังคม
3. ขยายขอบเขตการฝึกอบรมจากประชาชนสู่หน่วยราชการ รัฐวิสาหกิจ และธุรกิจเอกชน ตลอดจนสถานบันการศึกษาต่าง ๆ ที่ติดต่อมา
4. ส่งเสริมให้ความรู้แก่ประชาชนโดยผ่านสื่อมวลชน เช่น โทรทัศน์ วิทยุ หนังสือพิมพ์ ตลอดจนเอกสาร ตำรา และสิ่งพิมพ์อื่น ๆ ที่เป็นประโยชน์ต่อประชาชนและผู้สนใจทั่วไป
5. จัดบริการทางวิชาการแก่สังคม ไปให้ถึงประชาชนส่วนใหญ่ของประเทศในเขตภูมิภาคต่าง ๆ โดยการให้บริการเคลื่อนที่ไปสู่ประชาชน และร่วมมือประสานงานกับฝ่ายราชการและภาคเอกชนอื่น ๆ เพื่อประโยชน์ในแง่ส่งเสริมคุณภาพชีวิต

วัตถุประสงค์

1. เพื่อเสริมสร้างคุณภาพชีวิต
2. เพื่อเสริมสร้างคุณภาพทรัพยากรมนุษย์
3. เพื่อเพิ่มพูนความสามารถในการหารายได้ เพิ่มพูนประสิทธิภาพในการผลิต
4. เพื่อสร้างจิตสำนึกในหน้าที่พลเมือง จริยธรรม และการดำรงไว้ซึ่งวัฒนธรรมประเพณี

4. ปรัชญา วิสัยทัศน์ พันธกิจ เป้าหมาย

ปรัชญา

“เสริมศึกษา : มุ่งพัฒนาคุณภาพชีวิตเพื่อมวลชน”

วิสัยทัศน์ (Vision)

“เป็นสถาบันบริการวิชาการแก่สังคม ที่เน้นการจัดการความรู้ เชิงบูรณาการอย่างเป็นระบบ”

การบริหารสำนักตามวิสัยทัศน์ข้างต้นนั้นจะเป็นไปในทิศทางเดียวกับแผนปฏิบัติการของมหาวิทยาลัย ธรรมศาสตร์ 4 ปี (พ.ศ. 2548 – 2551) โดยบริหารงานให้สอดคล้องกับยุทธศาสตร์ชาติ ยุทธศาสตร์ของ กระทรวงศึกษาธิการ และวิสัยทัศน์และแนวทางการบริหารราชการและกลยุทธ์ของมหาวิทยาลัย โดยจะเน้นการ บริหารจัดการสำนักให้เป็นสถาบันที่ให้บริการทางวิชาการแก่สังคมในรูปแบบบูรณาการ ทั้งนี้สืบเนื่องจากการที่ มหาวิทยาลัยธรรมศาสตร์มีความโดดเด่นทางด้านสังคมศาสตร์และมนุษยศาสตร์มาตลอด อย่างไรก็ตามตลอด ระยะเวลา 20 ปีที่ผ่านมามหาวิทยาลัยได้มีการจัดตั้งคณะต่างๆ ทางด้านวิทยาศาสตร์ วิศวกรรมศาสตร์และ วิทยาศาสตร์สุขภาพ ดังนั้นหากมีการบูรณาการความรู้ทางด้านสังคมศาสตร์และมนุษยศาสตร์เข้ากับความรู้ ทางด้านวิทยาศาสตร์และเทคโนโลยี และวิทยาศาสตร์สุขภาพ อย่างเหมาะสมและเป็นระบบ และนำเสนอความรู้ แบบองค์รวม ก็จะเป็นการช่วยเหลือผู้ด้อยโอกาสมากยิ่งขึ้น อีกทั้งเป็นการกระตุ้นให้ผู้ด้อยโอกาสทางการศึกษา ได้สนใจการศึกษาและเกิดการเรียนรู้อย่างเป็นรูปธรรม เกิดแนวคิดในการแสวงหาความรู้เพิ่มเติมโดยอาศัย หลักการเรียนรู้ด้วยตนเอง ตามแนวทางการศึกษาตลอดชีวิต ทำயที่สุดแล้วจะเป็นการเพิ่มประสิทธิภาพในการ ให้บริการความรู้เสริมแก่สาธารณชน ส่งผลโดยตรงต่อการพัฒนาทัศนคติ พัฒนาคณะให้มีความรู้ คู่คุณธรรมและ จริยธรรม อันเป็นแนวทางในการพัฒนาคุณภาพชีวิตของประชากร และเป็นการพัฒนาทรัพยากรบุคคล ซึ่งเป็น ปัจจัยสำคัญในการพัฒนาประเทศ สอดคล้องกับยุทธศาสตร์ชาติข้อที่ 2 ที่กล่าวถึงการพัฒนาคนและสังคมที่มี คุณภาพ

พันธกิจ (Mission)

1. สร้างโอกาสทางการศึกษา และการเรียนรู้ตลอดชีวิต โดยที่ประชาชนจะได้รับบริการการศึกษาที่มีมาตรฐาน มีคุณภาพ จากการบริหารจัดการที่มีประสิทธิภาพ
2. นำศักยภาพทางวิชาการของมหาวิทยาลัยธรรมศาสตร์ทั้งทางด้านสังคมศาสตร์ มนุษยศาสตร์ วิทยาศาสตร์ เทคโนโลยี และ วิทยาศาสตร์สุขภาพ ในการให้บริการเสริมเพิ่มพูนความรู้
3. พัฒนาหลักสูตรให้สอดคล้องกับความต้องการของสังคม
4. เป็นศูนย์ประสานการบริการความรู้และวิชาการ ให้แก่หน่วยงานต่าง ๆ ที่มีความต้องการทั้งภายในและภายนอกมหาวิทยาลัย เพื่อให้เกิดประโยชน์แก่มหาวิทยาลัยและสังคมโดยรวม
5. พัฒนาสถาบันให้เข้มแข็ง เพิ่มประสิทธิภาพ และประสิทธิผลการทำงานของสถาบัน
6. พัฒนาฐานข้อมูลและเครือข่ายการให้บริการเสริมศึกษาอย่างต่อเนื่องระหว่างหน่วยงานและสำนัก เพื่อเป็นแหล่งการเรียนรู้ได้ตลอดเวลา
7. พัฒนาและสร้างสรรคบุคลากรให้เป็นบุคลากรที่มีความรู้ เพื่อเป็นต้นทุนในการสร้างความมั่งคั่งทางปัญญาขององค์กร

เป้าหมาย (Target goal)

1. ดำเนินการเพื่อบรรลุวิธีการเสริมความรู้ให้กับประชาชนในรูปแบบเชิงบูรณาการอย่างเป็นระบบ ด้วยการให้ความรู้ด้านวิทยาศาสตร์ เทคโนโลยี และวิทยาศาสตร์สุขภาพ ควบคู่กับความรู้ทางสังคมศาสตร์ ในรูปแบบผสมผสานเพื่อให้เกิดประโยชน์สูงสุดแก่สังคม
2. เพิ่มพูนทักษะด้านอาชีพเพื่อแก้ไขปัญหาความยากจน
3. ผลักดันให้สำนักเสริมศึกษาและบริการสังคม เป็นศูนย์กลางแห่งการเสริมความรู้แก่สาธารณชนทุกระดับ
4. ปรับปรุงระบบเทคโนโลยี และสารสนเทศ เพื่อให้ได้ข้อมูลที่ต้องการ รวดเร็ว ทันสมัย สามารถนำมาใช้ประกอบการตัดสินใจเชิงบริหาร
5. สนองเจตนารมณ์ของมหาวิทยาลัยธรรมศาสตร์ ในการรับใช้ประชาชนทุกระดับอย่างเสมอภาค และผดุงไว้ซึ่งความเป็นธรรมในสังคม
6. พัฒนาบุคลากรทุกระดับให้มีคุณภาพ เพื่อประสิทธิภาพในการทำงาน รองรับการแข่งขัน และเตรียมความพร้อมสำหรับออกนอกระบบราชการ
7. พัฒนาระบบประกันคุณภาพของสำนักให้มีประสิทธิภาพ เพื่อเป็นเครื่องมือในการประเมินตนเอง ให้มีประสิทธิภาพดียิ่งขึ้น

5. นโยบายและแผนงาน การดำเนินงานของสำนัก

นโยบายการดำเนินงาน

สำนักเสริมศึกษาและบริการสังคม มีนโยบายที่จะส่งเสริมให้ประชาชนและบุคลากรในหน่วยงานของภาครัฐและเอกชนได้มีโอกาสแสวงหาความรู้ รวมทั้งพัฒนาทัศนคติ อันเป็นแนวทางในการพัฒนาคุณภาพชีวิตของประชากร และเป็นการพัฒนาทรัพยากรบุคคล ซึ่งเป็นปัจจัยสำคัญในการพัฒนาประเทศ โดยมีนโยบายหลัก 4 ประการคือ

1. ขยายการให้บริการทางวิชาการของสำนักฯ ในการให้การศึกษาต่อเนื่องให้กว้างขวางยิ่งขึ้น เพื่อเป็นการสนับสนุนแนวทางการศึกษาตลอดชีวิต (life-long education) โดยเน้นหนักในสาขาวิชาทุกศาสตร์ที่มหาวิทยาลัยธรรมศาสตร์ได้จัดการเรียนการสอน
2. ให้มีการใช้ทรัพยากรของสำนักอย่างมีประสิทธิภาพยิ่งขึ้น
3. นำเทคโนโลยีช่วยในการบริหารจัดการการให้บริการวิชาการ
4. เพิ่มระดับการมีส่วนร่วมของสำนักในการพัฒนามหาวิทยาลัยธรรมศาสตร์ และ/หรือประเทศชาติ

แผนงาน/แผนกลยุทธ์

1. แผนกลยุทธ์ด้านการบริการสังคม

แผนงานด้านการบริการสังคมซึ่งถือเป็นภารกิจที่สำคัญของสำนักเสริมศึกษาฯ จึงได้วางแผนการดำเนินการดังนี้

1. พัฒนา web site ของสำนักฯ ให้เป็นแหล่งความรู้สำหรับประชาชนทุกหมู่เหล่าในรูปแบบ Knowledge-based management นำความรู้ต่างๆมาให้ความรู้โดยผ่านทาง web site ประชาชนในชุมชนสามารถเข้าถึงองค์ความรู้ได้ เป็นอีกกลไกหนึ่งในการบริการสังคมได้ในแนวกว้าง
2. จัดตั้งกองทุนบริการสังคม โดยผนึกกำลังศิษย์เก่าที่มืองค์กรอยู่แล้ว ซึ่งปัจจุบันสำนักฯ มีชมรมเหลืองแดง ชมรมเสริมศึกษา ชมรมสุขภาพกรุงเทพฯ แม้แต่ศิษย์เก่าธรรมศาสตร์ที่เกษียณราชการไปแล้วแต่มีจิตอันเป็นกุศลต้องการทำประโยชน์ให้แก่สังคมแบบให้เปล่า และเป็นแหล่งระดมทุนจากศิษย์เก่า และบริษัท ห้างร้าน ต่อไปหากกองทุนนี้มีเงินเพิ่มขึ้น ทำให้ไม่ต้องเบิกจ่ายจากงบประมาณของสำนักฯ หรือเงินอุดหนุนที่ได้รับจากมหาวิทยาลัย ปีละ 1 ล้านบาท ประการสำคัญหากต่อไปหากกองทุนนี้มีเงินมากขึ้นจะสามารถขยายการบริการสังคมได้กว้างขึ้น และมีความหลากหลายขึ้น

3. จัดตั้งคณะกรรมการวิชาการ สำนักเสริมศึกษาและบริการสังคม ขอความร่วมมือจากคณาจารย์
ในคณะต่างๆ มาร่วมเป็นกรรมการ นำความรู้ที่หลากหลายมาปรับให้บริการแก่สังคมผ่านกรรมการชุด เสนอแนะ
และดำเนินการสร้างหลักสูตรใหม่ให้มีความหลากหลายทันสมัยและทันต่อเหตุการณ์เพื่อมาทดแทนหลักสูตรเดิม
ที่อาจจะมีผู้สนใจน้อยลง ทำให้งานเสริมศึกษามีหลักสูตรที่หลากหลายและทันต่อเหตุการณ์

4. จัดตั้งศูนย์ประชาสัมพันธ์ เพื่อดำเนินการประชาสัมพันธ์กิจกรรมของสำนักผ่านสื่อต่างๆ
อย่างทั่วถึง และมีประสิทธิภาพ เป็นอีกทางหนึ่งในการใช้สื่อเพื่อให้บริการสังคม

2. แผนกลยุทธ์ด้านการบริการวิชาการ

ในการกำหนดแผนกลยุทธ์ด้านการบริการวิชาการ โดยคำนึงถึงปัจจัย ด้านศักยภาพของ
มหาวิทยาลัยธรรมศาสตร์ ที่มีความโดดเด่นทั้งด้านสังคมศาสตร์ มนุษยศาสตร์ การบริหารจัดการ รวมทั้ง
วิทยาศาสตร์ เทคโนโลยี วิทยาศาสตร์สุขภาพ จึงได้กำหนดแผนกลยุทธ์ในการให้บริการวิชาการดังนี้

1. **หลักสูตรที่ดำเนินการอยู่เดิม** หากยังเป็นที่ต้องการของหน่วยงานต่างๆ ยังคงดำเนินการต่อไป
ขณะเดียวกันให้พิจารณาถึงความเป็นไปได้ในเรื่องของ Training needs ในหัวข้อต่อไป

หลักสูตรการพัฒนาสู่ผู้บริหารองค์การ

- บทบาทของนักบริหารกับการจัดการสมัยใหม่ (Role of Modern Managers)
- การบริหารและพัฒนาองค์กร (Organization Management)
- การพัฒนาเทคนิคการคิดเพื่อการบริหาร (Developing Cognitive Skills for Managers)
- การวางแผนยุทธศาสตร์เพื่อนำสู่การปฏิบัติ (Strategic Planning & Implementation)
- การบริหารทรัพยากรมนุษย์ (Human Resource Management)
- การมอบหมายงานและควบคุมงานอย่างมีประสิทธิภาพ (Effective Delegation and Supervision)
- ผู้บริหารกับจริยธรรมทางธุรกิจ (Business Ethic for Managers)

การฝึกอบรมเพื่อพัฒนาทรัพยากรมนุษย์

- การสร้างลักษณะนิสัยแห่งความสำเร็จ
- เทคนิคการทำงานให้มีความสุขและประสบความสำเร็จ
- เทคนิคการเพิ่มประสิทธิภาพการทำงาน
- แนวโน้มการพัฒนาทรัพยากรมนุษย์ (HRD) ในทศวรรษหน้า
- การพัฒนา EQ, MQ & IQ

การบริหารองค์การ

- การวิเคราะห์ และการแก้ไขปัญหาอย่างสร้างสรรค์ (Creative Problem Solving)
- การบริหารโครงการ (Project Management)
- การบริหารเวลาเพื่อเพิ่มประสิทธิภาพการทำงาน (Time Management)

การประเมินผลและพัฒนาผลการทำงานในองค์การ

- Total Quality Management (TQM)
- Key Performance Indicator & Balanced Scorecard (KPI & BSC)
- Process Reengineering / Improvement

หลักสูตรเกี่ยวกับเทคนิคเฉพาะเรื่องเพื่อเพิ่มประสิทธิภาพการทำงาน

- การนำเสนออย่างมืออาชีพ (Presentation Technique)
- การเขียนรายงานอย่างมืออาชีพ
- การบริหารและการเพิ่มประสิทธิภาพการประชุม
- การสร้างจิตสำนึกในการตอบรับและบริการลูกค้า (Service Mind)

การพัฒนาประสิทธิภาพสำหรับนักบริหาร

- การพัฒนาวิสัยทัศน์และกลยุทธ์ขององค์การ
- การบริหารความขัดแย้งอย่างสร้างสรรค์ (Conflict Management)
- การสร้างและพัฒนาทีมงาน (Developing Team Performance)
- การบริหารการเปลี่ยนแปลง (Change Management)
- องค์การแห่งการเรียนรู้และการจัดการความรู้ (Learning Organization & Knowledge Management)
- การเสริมสร้างภาวะผู้นำ (Leadership Empowerment)

2. จัดหลักสูตร In house training ให้กับหน่วยงานต่างๆ ที่ต้องการให้สำนักดำเนินการให้ สำหรับ In house training นี้ มีโครงการที่จะจัดทำเป็นหลักสูตร ผู้บริหารระดับต้น ประมาณ 120 ชั่วโมง ให้กับองค์กรปกครองส่วนท้องถิ่น

3. แผนกลยุทธ์ด้านการบริหาร

คำนี้ถึงปัจจัยต่างๆ 3 ปัจจัย คือ บุคลากร งบประมาณ ทรัพยากร โดยเฉพาะอย่างยิ่งทรัพยากรทางด้านเทคโนโลยี เพื่อให้นโยบายการบริหารเกิดประสิทธิภาพสูงสุด โดยมีแผนกลยุทธ์ด้านการบริหารดังนี้

1. ปรับปรุงประสิทธิภาพการทำงานโดยยึดหลักของการบริหารโดยมุ่งผลสัมฤทธิ์ (Result-based management) โดยใช้ Key Performance Indicator (KPI)
2. บริหารจัดการที่มุ่งเน้นหลักการมีส่วนร่วม และหลักการรับผิดชอบร่วมกัน โดยการปรับโครงสร้างการบริหารให้เป็นแนวราบมากขึ้นเพื่อลดขั้นตอนการทำงาน
3. บริหารจัดการตามหลักธรรมาภิบาล เพื่อให้เกิดความโปร่งใส ตรวจสอบได้มีความโปร่งใส ชัดเจน และถูกต้องในการจัดทำงบประมาณประจำปี เพื่อให้เกิดประโยชน์สูงสุดในการพัฒนาองค์กร
4. ดำเนินการในการใช้ทรัพยากรร่วมกันอย่างคุ้มค่าและเป็นประโยชน์กับส่วนรวม
5. แผนการใช้สถานที่ภายในมหาวิทยาลัยในการจัดการฝึกอบรมให้มากที่สุด ตามความเหมาะสม
6. เน้นการใช้เทคโนโลยี และสารสนเทศในการติดต่อสื่อสารเพื่อให้เกิดความคล่องตัว โดยจัดให้มีระบบสารสนเทศ (Office automation) ที่มีประสิทธิภาพ และมีระบบฐานข้อมูล เพื่อการตัดสินใจในเชิงบริหาร
7. เตรียมความพร้อมในการออกสู่นอกระบบราชการ โดยการส่งเสริมให้สำนักสามารถพึ่งตนเองได้อย่างยั่งยืน

4. แผนกลยุทธ์ด้านการพัฒนาบุคลากร

เนื่องจากจำนวนบุคลากรมีน้อย เมื่อเทียบกับภาระงาน ดังนั้นการพัฒนาบุคลากรให้สามารถปฏิบัติงานได้อย่างมีประสิทธิภาพจึงมีความจำเป็น โดยเฉพาะการอบรมในเรื่องของเทคโนโลยีสารสนเทศ เพื่อใช้เป็นเครื่องมือในการทำงานได้เร็วขึ้น การสร้างแรงจูงใจในการทำงาน โดยการให้โอกาสในความก้าวหน้าตามสายงาน และจัดระบบการตอบแทนที่เหมาะสม รวมทั้งการให้สวัสดิการต่างๆ ดังนั้นแผนกลยุทธ์ด้านบุคลากรมีดังนี้

1. จัดมีหลักประกันความมั่นคงในการปฏิบัติงาน
2. ส่งเสริมคนดี คนเก่ง ให้มีความก้าวหน้าในหน้าที่
3. สร้างกลไกในการพิจารณาความดี ความชอบของบุคลากรอย่างโปร่งใส และยุติธรรม
4. สร้างแรงจูงใจในการทำงาน โดยกำหนดค่าตอบแทนให้เหมาะสม และสอดคล้องกับสภาพความเป็นจริงรองรับการสู่การเป็นมหาวิทยาลัยในกำกับ
5. พิจารณาความก้าวหน้าของบุคลากร ตามความรู้ ความสามารถ โดยมุ่งเน้นประสิทธิภาพการทำงาน คุณธรรม พฤติกรรม ด้วยดัชนีชี้วัดผลงาน
6. ส่งเสริมและพัฒนาบุคลากรให้ได้รับการ อบรม ศึกษาน ทั้งในและต่างประเทศ เพื่อนำกลับมาพัฒนางานให้ทันสมัยอยู่เสมอ

5. แผนกลยุทธ์ด้านการประกันคุณภาพ

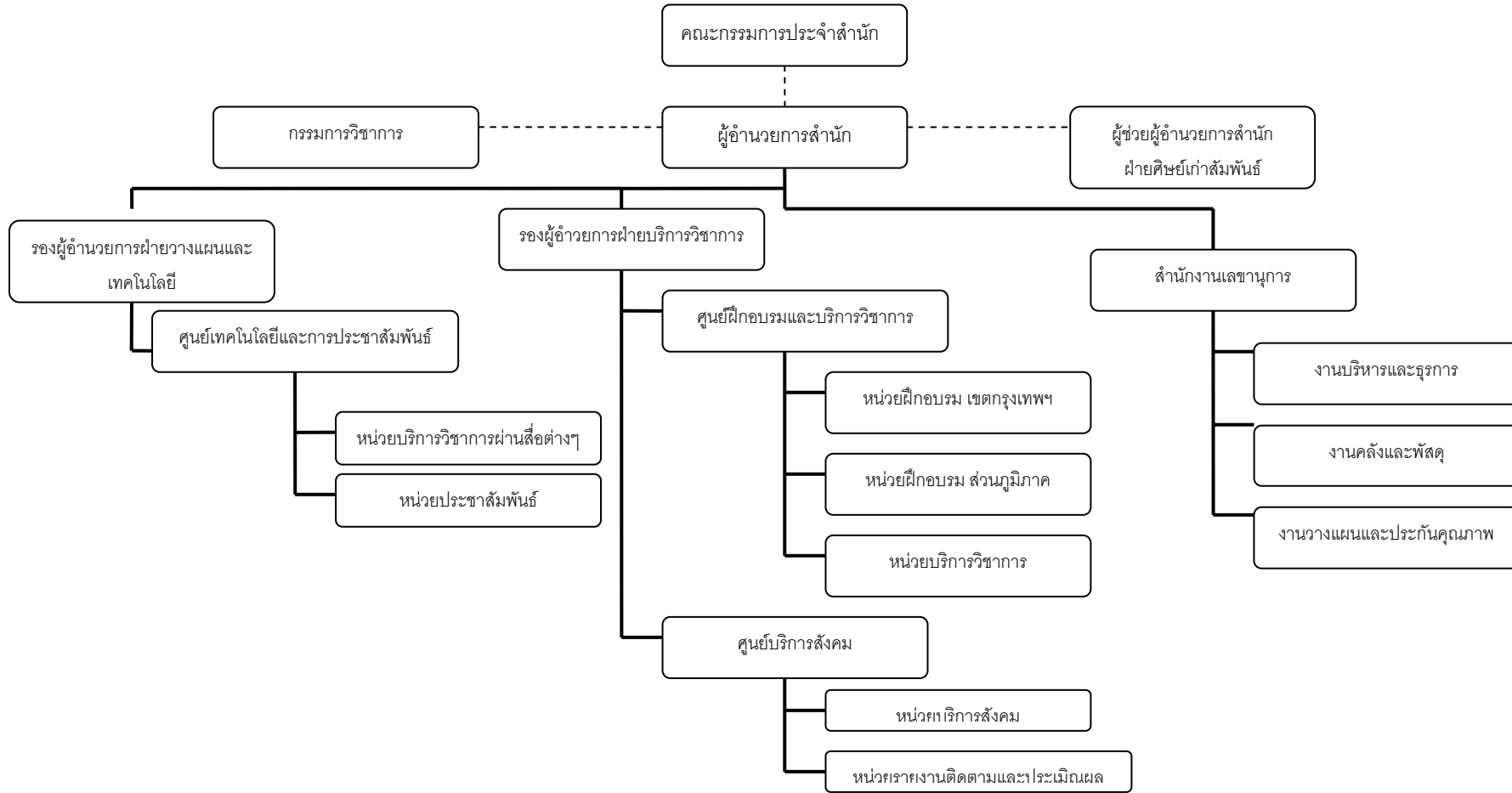
1. ปรับปรุงวิธีการประเมินตนเองให้มีประสิทธิภาพมากขึ้น เพื่อเตรียมพร้อมสำหรับรับการประเมินจากหน่วยงานภายในมหาวิทยาลัย
2. สนับสนุนการประเมินคุณภาพจากภายนอกเพื่อเตรียมความพร้อมในการแข่งขันกับสถาบันอื่น
3. จัดตั้งคณะทำงานประเมินคุณภาพ โดยตัวแทนฝ่ายต่างๆ ร่วมกันเป็นคณะทำงาน
4. พัฒนาคู่มือดัชนีชี้วัดและเกณฑ์ประกันคุณภาพให้มีความสมบูรณ์เป็นรูปธรรม เพื่อรองรับการประเมินคุณภาพจากผู้ประเมินทั้งภายในและภายนอก
5. พัฒนาการจัดทำคู่มือการปฏิบัติงานให้ครบทุกสายงาน เพื่อให้มีความชัดเจนในการทำงาน สามารถตรวจสอบ และติดตามผลได้

6. บุคลากรและแผนผังโครงสร้างองค์กร

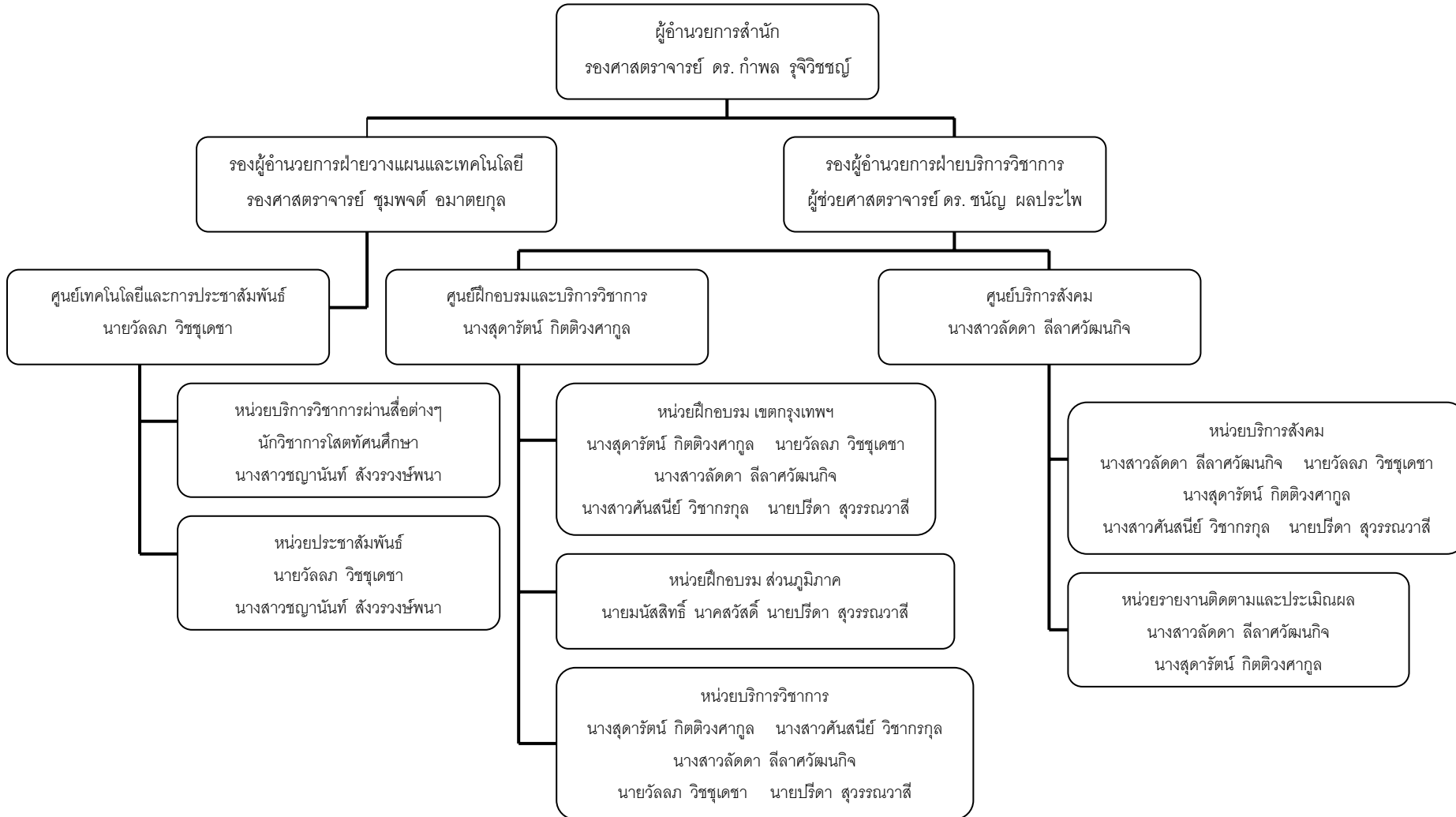
สำนักเสริมศึกษาและบริการสังคม มีบุคลากรปฏิบัติงานรวมทั้งหมด จำนวน 23 อัตรา ประกอบด้วย

ชื่อ	ตำแหน่ง	ระดับ	ประเภท	วุฒิการศึกษา
1. รศ.ดร.กำพล รุจิวิษญ์	ผู้อำนวยการสำนัก	9	ข้าราชการ	ปริญญาเอก
2. รศ.ชুমพจน์ อมาตยกุล	รองผู้อำนวยการสำนัก	9	ข้าราชการ	ปริญญาโท
3. ผศ.ดร.ชนัญ ผลประไพ	รองผู้อำนวยการสำนัก	8	ข้าราชการ	ปริญญาเอก
4. นายมนัสสิทธิ์ นาคสวัสดิ์	เจ้าหน้าที่บริหารงานทั่วไป	8	ข้าราชการ	ปริญญาตรี
5. นางสาวรัตน์ กิตติวงศากุล	นักวิชาการศึกษา ชำนาญการ	8	ข้าราชการ	ปริญญาโท
6. นายวัลลภ วิชชุเดชา	นักวิชาการศึกษา ชำนาญการ	8	ข้าราชการ	ปริญญาโท
7. นางสาวศันสนีย์ วิชากรกุล	นักวิชาการศึกษา ชำนาญการ	8	ข้าราชการ	ปริญญาโท
8. นางสาวลัดดา ลีลาศวัฒนกิจ	นักวิชาการศึกษา ชำนาญการ	8	ข้าราชการ	ปริญญาโท
9. นางสุจิตรา จริยธีรเวช	นักวิชาการเงินและบัญชี	6	ข้าราชการ	ปริญญาตรี
10. นางลัดดารัตน์ พุทธรัตน์กิตติ	เจ้าหน้าที่บริหารงานทั่วไป	6	ข้าราชการ	ปริญญาตรี
11. นางสาวเพ็ญศรี แก้วหาวงษ์	เจ้าหน้าที่บริหารงานทั่วไป	5	ข้าราชการ	ปริญญาตรี
12. นางสุวรรณา บุญเพิ่ม	เจ้าหน้าที่การเงินและบัญชี	5	ข้าราชการ	ปวช.
13. นายสุรัตน์ ขำดี	เจ้าหน้าที่บันทึกข้อมูล	5	ข้าราชการ	ปวช.
14. นางภัทรา ขำดี	เจ้าหน้าที่บันทึกข้อมูล	5	ข้าราชการ	ปวช.
15. นางสาวสดศรี ทับสุทธิ	เจ้าหน้าที่บริหารงานทั่วไป	-	พนักงาน มธ.	ปริญญาโท
16. นางศิริรัตน์ ศรีสกุลวิวัฒน์	นักวิชาการเงินและบัญชี	-	ลูกจ้างบพิเศษ	ปริญญาตรี
17. นางสาวศิริรัตน์ ดาบทอง	เจ้าหน้าที่การเงินและบัญชี	-	ลูกจ้างบพิเศษ	ปริญญาตรี
18. นายวิชัย นำชม	พนักงานขับรถ	-	ลูกจ้างบพิเศษ	ม.6
19. นายปรีดา สุวรรณวาสี	เจ้าหน้าที่ฝึกอบรม	-	ลูกจ้างหน่วยงาน	อนุปริญญา
20. นางสาววรรณ รอดพันภัย	เจ้าหน้าที่บันทึกข้อมูล	-	ลูกจ้างหน่วยงาน	ปวส.
21. นางสาวชฎานันท์ สังวรวงษ์พนา	นักประชาสัมพันธ์	-	ลูกจ้างหน่วยงาน	ปริญญาตรี
22. นางสาวปราณี เจิงทรัพย์	เจ้าหน้าที่บริหารงานทั่วไป	-	ลูกจ้างหน่วยงาน	ปริญญาตรี
23. นายสนธยา ไชยเพชร	พนักงานขับรถ	-	ลูกจ้างหน่วยงาน	ม.6

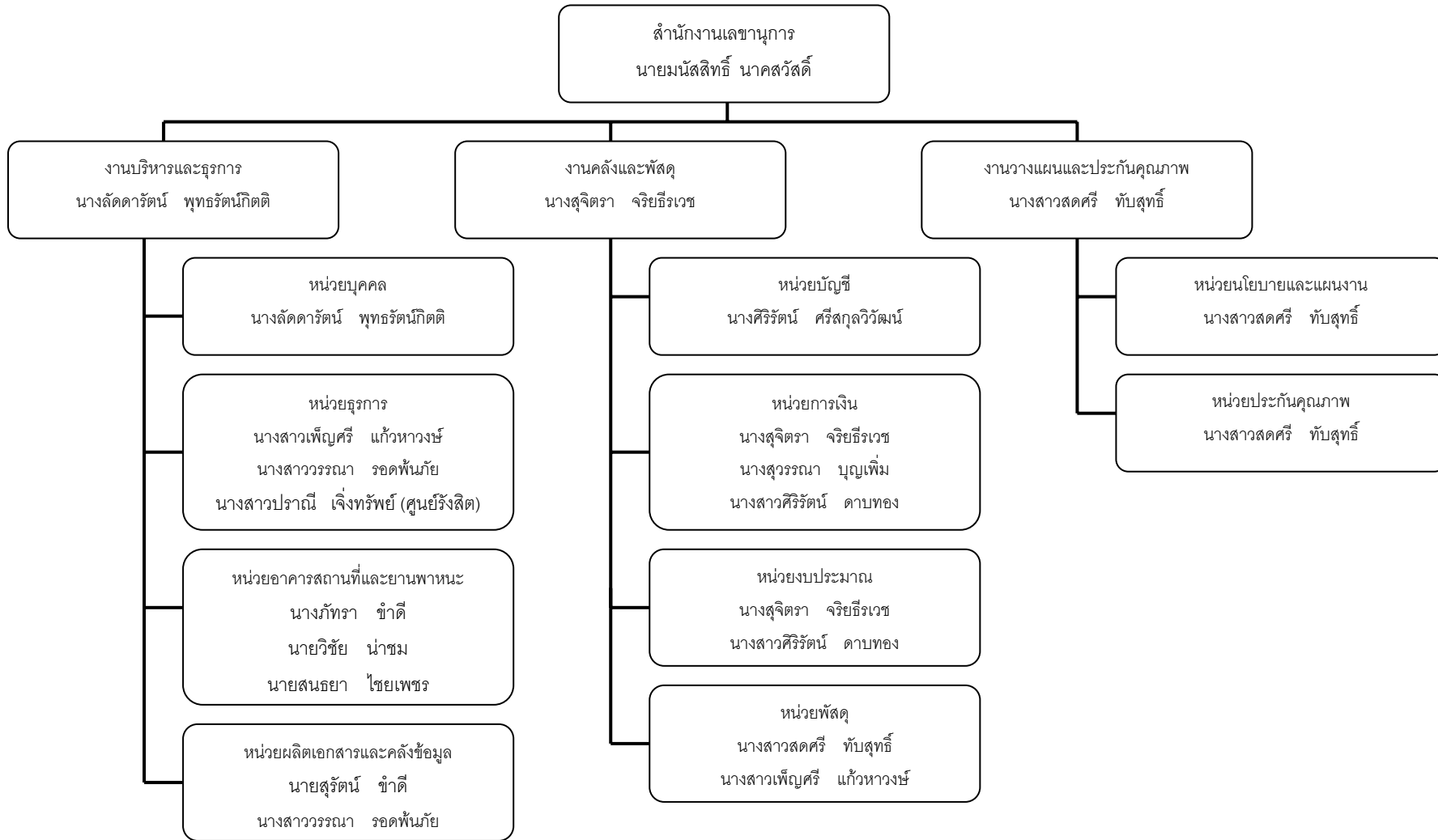
แผนผังโครงสร้าง
สำนักเสริมศึกษาและบริการสังคม



โครงสร้างศูนย์วิชาการ
สำนักเสริมศึกษาและบริการสังคม



โครงสร้างสำนักงานเลขาธิการ
สำนักเสริมศึกษาและบริการสังคม



7. งบประมาณ

งบประมาณของสำนักเสริมศึกษาและบริการสังคม ประกอบด้วย 2 แห่ง คือ

1. งบประมาณแผ่นดิน
2. งบประมาณจากรายได้หน่วยงาน

งบประมาณแผ่นดินที่ได้รับจัดสรร ประจำปี งบประมาณ พ.ศ. 2549

แผนงานงบประมาณ/ผลผลิต	งบบุคลากร			งบดำเนินการ		งบลงทุน		งบเงินอุดหนุน	งบรายจ่ายอื่น	รวม
	เงินเดือน	ค่าจ้างประจำ	ค่าจ้างชั่วคราว	ค่าตอบแทนใช้สอยวัสดุ	ค่าสาธารณูปโภค	ค่าครุภัณฑ์	ค่าที่ดินและสิ่งก่อสร้าง			
แผนงบประมาณ: สร้างสังคมแห่งการเรียนรู้ตลอดชีวิต พัฒนาให้มีความรู้คู่คุณธรรม และจริยธรรม										
1. ผลผลิต: ผู้สำเร็จการศึกษา ด้านสังคมศาสตร์	-	-	-	200,000	-	-	-	-	-	200,000
2. ผลผลิต: ผลงานการให้บริการวิชาการ	3,357,680	-	-	195,000	-	-	-	-	-	3,552,680
รวม	3,357,680	-	-	395,000	-	-	-	-	-	3,752,680

งบประมาณรายจ่ายจากรายได้หน่วยงาน
ประจำปี งบประมาณ พ.ศ. 2549

แผนงานหลัก/แผนงานรอง/ หมวดรายจ่าย	งบรายจ่าย							งบรายจ่าย อื่น	รวม
	งบ บุคลากร	งบดำเนินการ			งบลงทุน		งบอุดหนุน		
		ค่าจ้าง	ค่าตอบแทน ใช้ สอยและ วัสดุ	สวัสดิ การ	สาธารณ ูปโภค	ครุภัณฑ์	ที่ดินสิ่ง ก่อสร้าง		
งบประมาณรายได้หน่วยงานรวมทั้งสิ้น									
งบประมาณรายจ่าย									
1.แผนงานบริหารและจัดการศึกษา									
1.1แผนงานรองบริหาร	656,000	1,885,000		140,000		7,000,00	200,000		9,881,000
1.2แผนงานรองจัดการศึกษา									
1.3แผนงานรองพัฒนาคุณภาพการศึกษา									
1.4แผนงานรองประกันคุณภาพศึกษา									
1.5 แผนงานรองบริการสังคม		745,000			260,000		1,100,000		2,105,000
1.6แผนงานรองส่งเสริมศิลปวัฒนธรรม กีฬา									
1.7แผนงานรองกิจการนิสิตนักศึกษา									
1.8 แผนงานรองทรัพยากรมนุษย์		40,000					900,000		940,000
1.9 แผนงานรองสวัสดิการ			262,000						262,000
1.10 สํารองจ่าย								800,000	800,000
2.แผนงานวิจัย									
3.แผนงานบริการสุขภาพ									
4.แผนงานป้องกันและแก้ไขปัญหาเอดส์									
รวมทั้งสิ้น	656,000	267,000	262,000	140,000	260,000	7,000,000	2,200,000	800,000	13,988,000

8. จุดเด่น ผลการดำเนินการสำคัญในรอบปี

ในรอบ 1 ปีที่ผ่านมาสำนักมีผลงานการดำเนินงานที่สำคัญในด้านต่างๆ ดังต่อไปนี้

ด้านภารกิจหลัก

สำนักมีการจัดโครงการบริการวิชาการแบบเรียกเก็บค่าธรรมเนียมทั้งในกรุงเทพและส่วนภูมิภาค เพิ่มมากขึ้น รวมทั้งโครงการบริการวิชาการที่จัดในลักษณะ In-house Training ให้กับหน่วยงานต่างๆ หลากหลาย มากขึ้นด้วย นอกจากนี้มีการจัดโครงการบริการวิชาการแบบไม่เรียกเก็บค่าธรรมเนียมโดยการผ่านสื่อต่างๆ ได้แก่ การจัดทำรายการวิทยุ ในรายการ “สาระน่ารู้กับเสริมศึกษา” โดยเผยแพร่สู่สาธารณชนทุกวันพุธ เวลา 20.00 - 20.30 น. ทางสถานีวิทยุธรรมศาสตร์ AM 981 kHz และรายการโทรทัศน์ รายการ “ไทยแลนด์วาไรตี้” ในช่วงของการส่งเสริมสุขภาพ ทางสถานีโทรทัศน์ TITV ทุกวันพุธ เวลา 05.00-05.30 น. ทั้งนี้รายการทั้งสองเมื่อออกอากาศไปแล้ว ได้นำลงเว็บไซต์ของสำนักเพื่อให้ผู้สนใจเข้าชมได้ในภายหลัง อีกทั้งสำนักได้จัดทำจุลสารของสำนักเพื่อเป็น สื่อประชาสัมพันธ์ทั้งกิจกรรมของสำนัก และข่าวสารความรู้ต่างๆ ให้กับประชาชนทั่วไป

ด้านการพัฒนาสถาบัน

สำนักได้ดำเนินการปรับปรุงห้องประชุมของสำนักและห้องประชุมประภาศน์ อวยชัย อาคารอเนกประสงค์ 1 ชั้น 5 และชั้น 4 ตามลำดับ
ติดตั้งและฝึกอบรมบุคลากรของสำนักในการใช้งานระบบ e-office

ด้านความร่วมมือกับมหาวิทยาลัย

สำนักมีการจัดกิจกรรมร่วมกับมหาวิทยาลัยในงานกาชาดประจำปี โดยรับผิดชอบในฝ่าย กัลปพฤกษ์ นอกจากนี้มีการจัดโครงการถวายความรู้แด่พระสงฆ์ในพื้นที่จังหวัดจันทบุรีเนื่องในโอกาสที่ มหาวิทยาลัยนำผ้ากฐินไปถวายยังพระอารามหลวงจังหวัดจันทบุรี

ส่วนที่ 2

ผลการประเมินตามมาตรฐาน

สรุปผลการดำเนินงานในแต่ละตัวบ่งชี้เปรียบเทียบ 3 ปี ย้อนหลัง และผลการประเมินผลการดำเนินงาน
ของแต่ละตัวบ่งชี้ตามเกณฑ์การประเมินที่หน่วยงานกำหนดในรูปแบบฟอร์ม SAR3

รายงานผลการดำเนินงานของแต่ละตัวบ่งชี้

ตัวบ่งชี้คุณภาพของสำนักเสริมศึกษาและบริการสังคม ประจำปีการศึกษา 2549 ประกอบด้วย มาตรฐาน 5 มาตรฐาน 25 ตัวบ่งชี้ ซึ่งมีรายละเอียดดังนี้

มาตรฐานที่ 1 นโยบาย แผนงาน

ตัวบ่งชี้ที่ 1.1 นโยบาย แผนงาน

ตัวบ่งชี้ ที่ 1.2 ร้อยละของแผนที่ดำเนินการสำเร็จ

มาตรฐานที่ 2 บริหารจัดการองค์กร

ด้านการพัฒนาสถาบัน

ตัวบ่งชี้ 2.1 ระดับคุณภาพของสภามหาวิทยาลัย/สถาบัน

ตัวบ่งชี้ 2.2 มีการพัฒนาสถาบันสู่องค์กรเรียนรู้ โดยอาศัยผลการประเมินจากภายในและภายนอก

ตัวบ่งชี้ 2.3 มีการกำหนดแผนกลยุทธ์ที่เชื่อมโยงกับยุทธศาสตร์ชาติ

ตัวบ่งชี้ 2.4 การใช้ทรัพยากรภายในและภายนอกสถาบันร่วมกัน

ด้านทรัพยากรมนุษย์

ตัวบ่งชี้ 2.5 งบประมาณสำหรับการพัฒนาบุคลากรทั้งในประเทศและต่างประเทศต่อจำนวนบุคลากรทั้งหมด

ตัวบ่งชี้ 2.6 ร้อยละของบุคลากรประจำสายสนับสนุน ที่ได้รับการพัฒนาความรู้ และทักษะในวิชาชีพ ทั้งในประเทศและต่างประเทศ

ตัวบ่งชี้ 2.7 จำนวนโครงการ/จำนวนชั่วโมงที่เข้าอบรม

ตัวบ่งชี้ 2.8 การกำหนดโครงสร้าง /การแบ่งงาน/ Job Description เป็นลายลักษณ์อักษร

ตัวบ่งชี้ 2.9 มีระบบการประเมินผลการปฏิบัติงานบุคลากร

ด้านงบประมาณ

ตัวบ่งชี้ 2.10 สิ้นทรัพย์ถาวรต่อจำนวนบุคลากรทั้งหมด

ตัวบ่งชี้ 2.11 ค่าใช้จ่ายทั้งหมดต่อจำนวนบุคลากรทั้งหมด

ตัวบ่งชี้ 2.12 ร้อยละเงินเหลือจ่ายสุทธิต่องบดำเนินการ

ตัวบ่งชี้ 2.13 ร้อยละของเงินเดือนบุคลากรทุกประเภทต่อค่าใช้จ่ายทั้งหมด

3. มาตรฐานด้านภารกิจหลัก

ตัวบ่งชี้ 3.1 ความพึงพอใจของผู้ใช้บริการ

ตัวบ่งชี้ 3.2 ร้อยละของโครงการบริการวิชาการที่ไม่เรียกเก็บค่าธรรมเนียมต่อโครงการบริการ
วิชาการทั้งหมด

ตัวบ่งชี้ 3.3 จำนวนโครงการบริการวิชาการที่จัดต่อบุคลากรทั้งหมด

ตัวบ่งชี้ 3.4 ร้อยละของโครงการบริการวิชาการใหม่ต่อโครงการบริการวิชาการทั้งหมด

ตัวบ่งชี้ 3.5 จำนวนชั่วโมงโครงการบริการวิชาการทั้งหมด

4. มาตรฐานด้านระบบสารสนเทศ

ตัวบ่งชี้ 4.1 ความถี่ในการปรับปรุงข้อมูลบน Website

ตัวบ่งชี้ 4.2 ร้อยละของความสำเร็จของการปฏิบัติตามแผนระบบสารสนเทศของหน่วยงาน

ตัวบ่งชี้ 4.3 ศักยภาพของระบบฐานข้อมูลเพื่อการบริหาร การเรียนการสอน และการวิจัย

5. มาตรฐานด้านการประกันคุณภาพ

ตัวบ่งชี้ 5.1 มีระบบและกลไกในการประกันคุณภาพภายในที่ก่อให้เกิดการพัฒนาคุณภาพ
การศึกษาอย่างต่อเนื่อง

ตัวบ่งชี้ 5.2 ประสิทธิภาพของการประกันคุณภาพภายใน

มาตรฐานที่ 1 นโยบาย แผนงาน

ด้านนโยบาย

นโยบายของสำนักถูกกำหนดโดยผู้บริหารสำนัก ทั้งนี้นโยบายดังกล่าวจะยังคงยึดอยู่กับภารกิจของสำนักอย่างต่อเนื่องและตอบสนองต่อปรัชญาของมหาวิทยาลัยธรรมศาสตร์ในด้านการให้บริการทางวิชาการในทุกระดับชั้นของสังคม อย่างไรก็ตามเนื่องจากผู้บริหาร มีความแตกต่างกันในด้านพื้นฐานความรู้ ความเชี่ยวชาญและความสนใจ ความแตกต่างเหล่านี้ส่งผลให้นโยบายแต่ละช่วงของผู้บริหารมีจุดเน้นที่แตกต่างกัน

ด้านการวางแผน

สำนักมีการวางแผนกลยุทธ์และแผนปฏิบัติการอย่างชัดเจนและมีความเหมาะสมยืดหยุ่นกับสถานการณ์ ทั้งนี้การกำหนดยุทธศาสตร์ของสำนักจะดำเนินการภายใต้ปรัชญาของมหาวิทยาลัยธรรมศาสตร์ โดยจะดำเนินการฝึกอบรมให้เกิดประโยชน์สูงสุดแก่ประชาชน การวางแผนปฏิบัติงานฝึกอบรมจะสอดคล้องกับความต้องการของประชาชน ขณะเดียวกันหน้าที่การให้บริการสังคมก็ต้องมีความเหมาะสมกันระหว่างบริการสาธารณะโดยไม่คิดผลกำไรเหมือนกับการให้บริการในเชิงธุรกิจ

ตัวบ่งชี้ที่ 1.1 นโยบาย แผนงาน

นับตั้งแต่ได้มีการก่อตั้งสำนักเสริมศึกษาและบริการสังคม มหาวิทยาลัยธรรมศาสตร์ เป็นต้นมาผู้บริหารสำนักต่างมีแนวทางหรือนโยบายการบริหารงานที่สอดคล้องกับพันธกิจและวัตถุประสงค์ของสำนักมาโดยตลอด ดังมีคำขวัญหรือสโลแกนที่สร้างชื่อเสียงเป็นที่รู้จักของประชาชนอย่างกว้างขวางที่ว่า **“จบ ป.4 ก็เรียนธรรมศาสตร์ได้”** หรือ **“เสริมศึกษา เสริมคุณภาพชีวิต”** และในปัจจุบันปรัชญาของสำนัก คือ **“เสริมศึกษา : มุ่งพัฒนาคุณภาพชีวิตเพื่อมวลชน”** ซึ่งล้วนแล้วแต่มุ่งเน้นสาระสำคัญในการจัดการศึกษาให้มีคุณภาพเพื่อมวลชน อย่างไม่จำกัดความรู้ เพศ วัย และอาชีพ กล่าวคือ เป็นสถาบันที่ทุกคนสามารถเข้ามาศึกษาหาความรู้ได้ทั้งเด็ก ผู้ใหญ่ ผู้สูงอายุ รวมไปถึงพระสงฆ์ ดังนั้น เพื่อให้การดำเนินงานของสำนักสอดคล้องกับพันธกิจและเป้าหมายที่กำหนดไว้ จึงได้มีการกำหนดแผนปฏิบัติการไว้อย่างชัดเจนและครอบคลุมภารกิจของสำนัก ซึ่งให้มีตัวแทนของบุคลากรมีส่วนร่วมในการจัดทำแผนปฏิบัติการทุกขั้นตอนโดยแต่งตั้งเป็นคณะกรรมการเพื่อพัฒนาแผนยุทธศาสตร์และแผนกลยุทธ์ของหน่วยงาน โดยแผนดังกล่าวได้มีการแจ้งเวียนให้บุคลากรทุกคนทราบและได้มีการติดตามตรวจสอบการปฏิบัติงานตามแผนและได้รายงานให้กรรมการประจำสำนักทราบ

เอกสารอ้างอิง แบบฟอร์ม ค 1

ตัวบ่งชี้ที่ 1.2 ร้อยละของแผนที่ดำเนินการสำเร็จ

สำนักได้กำหนดแผนงานและแผนปฏิบัติการไว้อย่างชัดเจนและครอบคลุมภารกิจของสำนัก
รวมทั้งได้ดำเนินการตรวจสอบและติดตามผลความสำเร็จของแผนที่กำหนดไว้

สูตรการคำนวณ

ค่าเฉลี่ยของร้อยละของระดับ ความสำเร็จของการดำเนินงานตามแผน =	ผลรวมของร้อยละของความสำเร็จของการดำเนินงาน ตามแผนในแต่ละแผนงาน จำนวนแผนงานทั้งหมด
---	---

$$= \frac{111+103+100+100+75+100+60+100+100+100+100+100+100+100+100+100+100}{17}$$

17

$$= 97$$

เอกสารอ้างอิง แบบฟอร์ม ค 2

มาตรฐานที่ 2 ด้านการบริหารจัดการองค์กร

การบริหารจัดการองค์กรมีการจำแนกออกเป็น 3 กลุ่ม คือ ด้านการพัฒนาสถาบัน ด้านทรัพยากรมนุษย์ และด้านงบประมาณ

ด้านการพัฒนาสถาบัน

ตัวบ่งชี้ 2.1 ระดับคุณภาพของสภามหาวิทยาลัย/กรรมการบริหารสถาบัน

สำนักเสริมศึกษาและบริการสังคม ได้มีการแต่งตั้งกรรมการประจำสำนักตามคำสั่งมหาวิทยาลัยที่ 1001/2549 ลงวันที่ 22 มิถุนายน 2549 โดยเปิดโอกาสให้ทำหน้าที่กำกับดูแลการดำเนินการของสำนักเพื่อให้การดำเนินการของสำนักเกิดประสิทธิภาพและประสิทธิผลและการพัฒนาอย่างยั่งยืน ซึ่งในการปฏิบัตินั้นสำนักได้กำหนดให้มีแผนการประชุมกรรมการประจำสำนักอย่างสม่ำเสมอเพื่อเปิดโอกาสให้มีการตรวจสอบการดำเนินงานมีส่วนร่วมในการกำหนดและให้ความเห็นชอบแผนยุทธศาสตร์/แผนกลยุทธ์และให้ข้อสังเกตที่มีนัยสำคัญ นอกจากนี้สำนักยังได้รายงานผลการดำเนินการตามภารกิจหลักของหน่วยงานให้กรรมการรับทราบอย่างครบถ้วน

เอกสารอ้างอิง แบบฟอร์ม ข28

ตัวบ่งชี้ 2.2 มีการพัฒนาสถาบันสู่องค์กรเรียนรู้ โดยอาศัยผลการประเมินจากภายในและภายนอก

สำนักเสริมศึกษาและบริการสังคมมีแผนการจัดการความรู้เพื่อสนับสนุนประเด็นยุทธศาสตร์ ได้แก่ การรวบรวมองค์ความรู้ที่มีอยู่ในสำนักซึ่งกระจัดกระจายอยู่ในตัวบุคคลหรือเอกสาร มาพัฒนาให้เป็นระบบ เพื่อให้ทุกคนในสำนักสามารถเข้าถึงความรู้ และพัฒนาตนเองให้เป็นผู้รู้ รวมทั้งปฏิบัติงานได้อย่างมีประสิทธิภาพ อันจะส่งผลให้หน่วยงานมีความสามารถในเชิงแข่งขันสูงสุด แต่เนื่องจากการพัฒนาสถาบันสู่องค์กรเรียนรู้เป็นเรื่องใหม่ของบุคลากรในสำนักทำให้การดำเนินการยังไม่ค่อยประสบความสำเร็จเท่าที่ควรซึ่งในปีการศึกษา 2549 นี้ สำนักได้กำหนดทิศทางการพัฒนาโดยให้บุคลากรได้รับทราบการดำเนินงานตามแนวทางในการพัฒนาสถาบันสู่องค์กรแห่งการเรียนรู้ มีการนำเทคโนโลยีทางการสื่อสาร และสารสนเทศ มาใช้เพื่อเพิ่มประสิทธิภาพการทำงาน มีการถ่ายทอด กระจายและส่งข้อมูลในเรื่องต่างๆ ให้กับบุคลากรของสำนัก โดยมีกิจกรรมไม่มากนัก ได้แก่ การอบรมการใช้ระบบ สารสนเทศและระบบ e-office ในหน่วยงานมีการแจ้งให้บุคลากรของสำนักเข้าไปใช้ระบบ e-office เพื่อดูหนังสือเวียนภายในสำนักและการแจ้งเชิญชวนให้ดูข้อมูล สารสนเทศใน website ของสำนัก สำหรับในส่วนของกิจกรรมการจัดการความรู้ หรือ KM มีการแนะนำขั้นตอนวิธีการจัดทำ Map Drive จาก Directory บน Data server เพื่อให้บุคลากรในสำนักสามารถเข้าถึงข้อมูล การลงทะเบียนผู้เข้าอบรมในส่วนกรุงเทพฯและภูมิภาคได้ด้วยตัวเอง และมีการสำรวจผลการจัดการความรู้ของสำนักโดยการทำแบบสอบถามเพื่อดูผลสำเร็จจากกิจกรรมที่ดำเนินการ

เอกสารอ้างอิง แบบฟอร์ม ข29

ตัวบ่งชี้ 2.3 มีการกำหนดแผนกลยุทธ์ที่เชื่อมโยงกับยุทธศาสตร์ชาติ

สำนักเสริมศึกษาและบริการสังคม ได้แต่งตั้งกรรมการกำหนดแผนกลยุทธ์ของสำนักขึ้นตามคำสั่งที่ 25 / 2549 ลงวันที่ 30 ตุลาคม 2549 เพื่อทำหน้าที่กำหนดและวิเคราะห์แผนกลยุทธ์ของหน่วยงาน ซึ่งกรรมการดังกล่าวก็ได้กำหนดแผนกลยุทธ์ของสำนักเสริมศึกษาและบริการสังคมขึ้นโดยที่มีความสอดคล้องกับยุทธศาสตร์ชาติ ดังนี้

1. แผนกลยุทธ์ด้านการบริการสังคม
2. แผนกลยุทธ์ด้านการบริการวิชาการ

ซึ่งตรงกับยุทธศาสตร์ชาติในด้านการพัฒนาคุณภาพคนและสังคมไทยสู่สังคมแห่งภูมิ

ปัญญาและการเรียนรู้ โดยแผนกลยุทธ์ของหน่วยงานในด้านนี้จะเป็นการขยายการให้บริการทางวิชาการของสำนักฯในการให้การศึกษาต่อเนื่องให้กว้างขวางยิ่งขึ้น อาทิเช่น การพัฒนา website ของสำนักให้เป็นแหล่งเรียนรู้ในรูปแบบ Knowledge-based management จัดรายการ “สาระน่ารู้กับเสริมศึกษา” ทางสถานีวิทยุ มธ. AM 981 จัดรายการ “ไทยแลนด์วไรตี้” ทางสถานีโทรทัศน์ TITV การจัดตั้ง “กองทุนบริการสังคม” เพื่อจัดกิจกรรมบริการวิชาการให้กับประชาชนแบบให้เปล่า เพื่อให้ประชาชนเข้าถึงแหล่งเรียนรู้ได้กว้างขวางยิ่งขึ้น

3. แผนกลยุทธ์ด้านการบริหาร
4. แผนกลยุทธ์ด้านการพัฒนาบุคลากร
5. แผนกลยุทธ์ด้านการประกันคุณภาพ

ซึ่งตรงกับยุทธศาสตร์ชาติในด้านการเสริมสร้างธรรมาภิบาลในการบริหารจัดการ

ประเทศสู่ความยั่งยืน โดยแผนกลยุทธ์ของหน่วยงานในด้านนี้จะเป็นการใช้ทรัพยากรอย่างมีประสิทธิภาพสูงสุด โดยการบริหารจัดการมุ่งเน้นหลักการมีส่วนร่วมมีการปรับโครงสร้างใหม่ให้เป็นแนวราบมากขึ้นเพื่อลดขั้นตอนการทำงาน การบริหารงานยึดหลักธรรมาภิบาล เพื่อให้เกิดความโปร่งใสและตรวจสอบได้ มีการใช้ทรัพยากรร่วมกันอย่างคุ้มค่าและเป็นประโยชน์ต่อส่วนรวม การนำเทคโนโลยีมาช่วยในการบริหารจัดการเพื่อพัฒนาระบบสำนักงานอัตโนมัติ มีการจัดระบบสารสนเทศที่มีประสิทธิภาพและมีระบบฐานข้อมูลเพื่อการตัดสินใจในเชิงบริหาร มีการจัดทำคู่มือการปฏิบัติงานเพื่อให้เกิดความชัดเจนในการปฏิบัติงานสามารถตรวจสอบและติดตามผลได้ และมีการปรับปรุงระบบการประเมินผลการปฏิบัติงานเพื่อให้เกิดความโปร่งใสและเป็นธรรม

ตัวบ่งชี้ 2.4 การใช้ทรัพยากรภายในและภายนอกสถาบันร่วมกัน

สำนักเสริมศึกษาและบริการสังคม ได้แต่งตั้งกรรมการวิเคราะห์ความต้องการในการใช้ทรัพยากรของสำนักขึ้น ตามคำสั่งที่ 26/2549 ลงวันที่ 30 ตุลาคม 2549 เพื่อที่จะบริหารทรัพยากรให้เกิดประสิทธิภาพสูงสุดโดยมีการใช้ทรัพยากรกับหน่วยงานอื่นๆ ทั้งในและนอกมหาวิทยาลัย ซึ่งในปีการศึกษา 2549 นี้ สำนักเสริมศึกษาและบริการสังคม ก็ได้มีการจัดสรรทรัพยากรร่วมกันกับหน่วยงานต่างๆ ใน มหาวิทยาลัย เช่นการใช้ห้องประชุมภาคสน์ อวยชัย ร่วมกัน นอกจากนี้มีการจัดกิจกรรมการบริการวิชาการร่วมกับหน่วยงานในมหาวิทยาลัย และนอกมหาวิทยาลัย ซึ่งมีผลทำให้เกิดการประหยัดงบประมาณในการใช้ทรัพยากรร่วมกับหน่วยงานอื่น

เอกสารอ้างอิง แบบฟอร์ม ข31

ด้านทรัพยากรมนุษย์

สำนักเสริมศึกษาและบริการสังคม มีบุคลากรทั้งหมดจำนวน 20 คน สำนักให้ความสำคัญกับการพัฒนาบุคลากร โดยในปีการศึกษา 2549 สำนักได้จัดสรรงบประมาณ จำนวน 40,000 บาท ใช้ในการส่งบุคลากรไปศึกษาต่อ อบรม ดูงาน ในประเทศ เพื่อพัฒนาความรู้และทักษะในวิชาชีพของบุคลากร ซึ่งในปีการศึกษา 2549 นี้ บุคลากรที่ได้รับการพัฒนามีจำนวน 20 คน โครงการที่เข้าอบรมมีทั้งสิ้น 16 โครงการ จำนวน 198 ชั่วโมง และใช้งบประมาณทั้งสิ้น 10,400 บาท

ตัวบ่งชี้ที่ 2.5 งบประมาณของบุคลากรที่ได้รับการพัฒนาความรู้ ทักษะในวิชาชีพต่อบุคลากรทั้งหมด

สูตรการคำนวณ

$$\frac{\text{งบประมาณสำหรับพัฒนาบุคลากรทั้งในประเทศและต่างประเทศ}}{\text{จำนวนบุคลากรทั้งหมดในปีการศึกษานั้น}}$$

$$= \frac{10,400}{20}$$

$$= 520 \text{ บาท}$$

เอกสารอ้างอิง แบบฟอร์ม ข 42

ตัวบ่งชี้ที่ 2.6 ร้อยละของบุคลากรสายสนับสนุนประจำที่ได้รับการพัฒนาความรู้ทักษะในวิชาชีพ
ต่อบุคลากรทั้งหมด

สูตรการคำนวณ

$$\frac{\text{จำนวนบุคลากรสายสนับสนุนที่ได้รับการพัฒนาความรู้ และ
ทักษะในวิชาชีพทั้งในประเทศและต่างประเทศในปีการศึกษานั้น}}{\text{จำนวนบุคลากรสายสนับสนุนทั้งหมดในปีการศึกษานั้น}} \times 100$$

$$= \frac{20}{20} \times 100$$

$$= 100 \%$$

เอกสารอ้างอิง แบบฟอร์ม ค3

ตัวบ่งชี้ที่ 2.7 จำนวนโครงการ/ จำนวนชั่วโมงที่เข้าอบรม

สูตรการคำนวณ

1. จำนวนโครงการที่เข้ารับการอบรมต่อบุคลากร

$$\frac{\text{จำนวนโครงการที่บุคลากรเข้ารับการอบรม}}{\text{จำนวนบุคลากรทั้งหมด}}$$

$$= \frac{16}{20}$$

$$= 0.8 \text{ โครงการ}$$

2. จำนวนชั่วโมงต่อโครงการ

$\frac{\text{จำนวนชั่วโมงที่บุคลากรเข้ารับการอบรม}}{\text{จำนวนโครงการที่บุคลากรเข้ารับการอบรม}}$

$$= \frac{198}{16}$$

$$= 12.38$$

เอกสารอ้างอิง แบบฟอร์ม ข 42 และ ค 3

ตัวบ่งชี้ที่ 2.8 การกำหนดโครงสร้าง/การแบ่งงาน/Job Description เป็นลายลักษณ์อักษร

ในปีการศึกษา 2549 สำนักได้ดำเนินการปรับปรุงโครงสร้างการบริหารงานและการแบ่งส่วนงานภายในใหม่ ตามนโยบายของผู้อำนวยการสำนัก ซึ่งโครงสร้างนี้ได้มีการนำเสนอที่ประชุมคณะกรรมการประจำสำนักเสริมศึกษาและบริการสังคม ในการประชุมครั้งที่ 1/2549 เมื่อวันที่ 13 กรกฎาคม 2549 เรียบร้อยแล้ว รวมทั้งการระบุภาระงานหรือ Job Description อย่างเป็นลายลักษณ์อักษร โดยสำนักได้ออกคำสั่งสำนัก ที่ 30 / 2549 เรื่องการแต่งตั้งผู้รับผิดชอบตามโครงสร้างการแบ่งส่วนราชการสำนักฯ เมื่อวันที่ 25 ธันวาคม 2549 และได้ประกาศแจ้งให้เจ้าหน้าที่ได้ทราบโดยทั่วกัน สำหรับการจัดทำคู่มือปฏิบัติงานของสำนักในปีการศึกษา 2549 ได้เริ่มดำเนินการแล้วโดยได้ดำเนินการจัดทำคู่มือปฏิบัติงานด้านการฝึกอบรม ซึ่งถือเป็นภารกิจหลักของสำนักเสร็จเรียบร้อยแล้วส่วนคู่มือปฏิบัติงานด้านอื่นๆ อยู่ระหว่างการดำเนินการ อย่างไรก็ตามคาดว่าจะแล้วเสร็จภายในปีการศึกษา 2550

เอกสารอ้างอิง แบบฟอร์ม ค 4

ตัวบ่งชี้ที่ 2.9 มีระบบประเมินผลการปฏิบัติงานบุคลากร

ในปีการศึกษา 2549 สำนักได้มีการประเมินผลระบบประเมินผลการปฏิบัติงานบุคลากรขึ้นและได้ดำเนินการปรับปรุงระบบประเมินผลการปฏิบัติงานบุคลากรขึ้นใหม่ตามประกาศของสำนักฯ เรื่อง หลักเกณฑ์และวิธีการประเมินผลการปฏิบัติงาน ประกาศ ณ วันที่ 1 กุมภาพันธ์ 2550 โดยได้ประกาศแจ้งให้เจ้าหน้าที่ได้ทราบโดยทั่วกันแล้ว

เอกสารอ้างอิง แบบฟอร์ม ค5

ด้านงบประมาณ

สำนักเสริมศึกษาและบริการสังคม ได้รับจัดสรรงบประมาณ จาก 2 แหล่ง คืองบประมาณแผ่นดิน และงบประมาณรายจ่ายจากรายได้หน่วยงาน ซึ่งในปีงบประมาณ 2549 สำนักได้รับงบประมาณ รวมทั้งสิ้น (รวมงบลงทุน) 17,740,680 บาท และมีค่าใช้จ่ายทั้งสิ้น (รวมงบลงทุน) 14,833,848.04 บาท โดยคิดเป็นเงินเหลือจ่าย จากงบประมาณแผ่นดิน เท่ากับ 17,057.22 บาท จากงบรายจ่ายจากรายได้หน่วยงาน เท่ากับ 2,889,774.74 บาท

ตัวบ่งชี้ที่ 2.10 สินทรัพย์ถาวรต่อบุคลากรทั้งหมด

สูตรการคำนวณ

$$\frac{\text{มูลค่าสินทรัพย์ถาวรสุทธิในรอบปีงบประมาณนั้น}}{\text{จำนวนบุคลากรทั้งหมดในรอบปีการศึกษานั้น}}$$

$$= \frac{1,922,267.75}{20} = 96,113.39 \text{ บาท}$$

เอกสารอ้างอิง แบบฟอร์ม ข 33 และ ข 42

ตัวบ่งชี้ที่ 2.11 ค่าใช้จ่ายทั้งหมดต่อบุคลากรทั้งหมด

สูตรการคำนวณ

$$\frac{\text{ค่าใช้จ่ายทั้งหมดในปีงบประมาณนั้น}}{\text{จำนวนบุคลากรทั้งหมดในปีการศึกษานั้น}}$$

$$= \frac{8,229,942.98}{20}$$

20

$$= 411,497.15 \text{ บาท}$$

เอกสารอ้างอิง แบบฟอร์ม ข 34 และ ข 42

ตัวบ่งชี้ที่ 2.12 ร้อยละเงินเหลือจ่ายสุทธิต้องบดำเนินการ

สูตรการคำนวณ

$$\frac{\text{งบประมาณในส่วนของงบดำเนินการ} - \text{งบดำเนินการที่ใช้จ่ายจริง}}{\text{งบประมาณในส่วนของงบดำเนินการ}} \times 100$$

$$= \frac{10,480,680 - 7,843,755.04}{10,480,680} \times 100$$

10,480,680

$$= 25.16 \%$$

เอกสารอ้างอิง แบบฟอร์ม ข35

ตัวบ่งชี้ที่ 2.13 ร้อยละของเงินเดือนบุคลากรทุกประเภทต่อค่าใช้จ่ายทั้งหมด

สูตรการคำนวณ

$$\frac{\text{เงินเดือนบุคลากรทุกประเภทในปีงบประมาณนั้น}}{\text{ค่าใช้จ่ายทั้งหมดในปีงบประมาณนั้น}} \times 100$$

$$= \frac{4,545,898.17}{8,229,942.98} \times 100$$

$$= 55.24 \%$$

เอกสารอ้างอิง แบบฟอร์ม ข34 และ ค 6

มาตรฐานที่ 3 มาตรฐานด้านภารกิจหลัก

ตัวบ่งชี้ที่ 3.1 ความพึงพอใจของผู้ใช้บริการ

สำนักเสริมศึกษาและบริการสังคม มหาวิทยาลัยธรรมศาสตร์ ได้จัดทำการสำรวจความพึงพอใจของผู้เข้าอบรมสัมมนาต่อการให้บริการวิชาการของสำนัก โดยความคิดเห็นของผู้รับบริการมีประเด็นต่าง ๆ ดังนี้

1. เนื้อหาสาระการอบรมสัมมนาตรงกับความต้องการของผู้รับบริการ
2. ความพึงพอใจด้านวิทยากร
3. ความพึงพอใจต่อการให้บริการของเจ้าหน้าที่สำนักเสริมศึกษาและบริการสังคม มธ.
4. เนื้อหาสาระการอบรมสัมมนาสามารถนำไปใช้ประโยชน์ได้
5. ภาพรวมความพึงพอใจในการมาเข้ารับการอบรมสัมมนาครั้งนี้

ส่วนระดับความพึงพอใจของแบบสอบถามมีแบบประมาณค่า 5 ระดับ คือ

ระดับที่ 1 หมายถึง น้อยที่สุด

ระดับที่ 2 หมายถึง น้อย

ระดับที่ 3 หมายถึง ปานกลาง

ระดับที่ 4 หมายถึง มาก

ระดับที่ 5 หมายถึง มากที่สุด

สำนักได้เก็บข้อมูลจากผู้กรอกแบบประเมิน จากความคิดเห็นข้อที่ 5 คือภาพรวมความพึงพอใจในการเข้ารับการอบรมสัมมนาครั้งนี้ และประมวลเป็นค่าเฉลี่ย ในรอบปีการศึกษา 2549 (1 มิถุนายน 2549-31 พฤษภาคม 2550) สำนักได้จัดทำรายงานสรุปการประเมินผลจากผู้เข้าอบรมสัมมนาตามตัวบ่งชี้ที่ 3.1 คือความพึงพอใจของผู้ใช้บริการ ซึ่งสรุปผลปรากฏค่าได้ดังนี้

จำนวนทั้งสิ้น	ค่าระดับความพึงพอใจ					ค่าเฉลี่ยความพึงพอใจ
	มากที่สุด	มาก	ปานกลาง	น้อย	น้อยที่สุด	
211	จำนวน	จำนวน	จำนวน	จำนวน	จำนวน	4.335
โครงการ	4,084 คน	4,730 คน	759 คน	42 คน	7คน	

หมายเหตุ เก็บข้อมูลตามโครงการเท่าที่มีการจัดทำแบบประเมินผลไว้ เพราะบางหลักสูตรที่เป็นการจัดบริการเฉพาะภายในองค์กร (IN-HOUSE TRAINING) หน่วยงานนั้น ๆ จะขอจัดทำแบบประเมินผลเอง

ความพึงพอใจของผู้รับบริการวิชาการจากสำนักเสริมศึกษาและบริการสังคม โดยภาพรวมนับว่าผู้อบรมมีความพึงพอใจอยู่ในระดับดี ซึ่งพบข้อมูลได้จากแบบประเมินผลที่ตอบกลับคืนมาจะปรากฏค่าในช่วงคะแนนระดับ 3-5 (ปานกลาง-มากที่สุด) เป็นส่วนใหญ่ทั้งแบบประเมินผลจากโครงการที่จัดเก็บและไม่จัดเก็บค่าลงทะเบียน

สูตรการคำนวณ :

$$\frac{\text{ผลรวมผลการประเมินของผู้กรอกแบบสอบถาม}}{\text{จำนวนผู้กรอกแบบสอบถาม}}$$

$$= \frac{(5 \cdot 4084) + (4 \cdot 4730) + (3 \cdot 759) + (2 \cdot 42) + (1 \cdot 7)}{4084 + 4730 + 759 + 42 + 7}$$

$$= \frac{41,708}{9,622} = 4.335$$

$$9,622$$

เอกสารอ้างอิง แบบฟอร์ม ส 3

ตัวบ่งชี้ 3.2 ร้อยละของโครงการบริการวิชาการที่ไม่เรียกเก็บค่าธรรมเนียมต่อโครงการบริการวิชาการทั้งหมด

สูตรการคำนวณ :

$$\frac{\text{โครงการบริการวิชาการที่ไม่เรียกเก็บค่าธรรมเนียม} \times 100}{\text{โครงการบริการวิชาการทั้งหมด}}$$

$$= \frac{138}{285} \times 100$$

$$= 48.42$$

เอกสารอ้างอิง แบบฟอร์ม ส 1 และ ส 2

ตัวบ่งชี้ 3.3 จำนวนโครงการบริการวิชาการที่จัดต่อบุคลากรทั้งหมด

สูตรการคำนวณ :

$$\frac{\text{จำนวนโครงการบริการวิชาการทั้งหมด}}{\text{จำนวนบุคลากรทั้งหมด}}$$

$$= \frac{147+138}{20}$$

$$= \frac{285}{20}$$

$$= 14.25$$

เอกสารอ้างอิง แบบฟอร์ม ส 1, ส 2 และ ข42

ตัวบ่งชี้ 3.4 ร้อยละของโครงการบริการวิชาการใหม่ต่อโครงการบริการวิชาการทั้งหมด

สูตรการคำนวณ :

โครงการบริการวิชาการใหม่	X 100
โครงการบริการวิชาการทั้งหมด	

$$= \frac{172}{285} \times 100$$

$$= 60.35$$

เอกสารอ้างอิง แบบฟอร์ม เอกสารอ้างอิง แบบฟอร์ม ส 1 และ ส 2

ตัวบ่งชี้ 3.5 จำนวนชั่วโมงโครงการบริการวิชาการทั้งหมด

สูตรการคำนวณ :

ชั่วโมงโครงการบริการวิชาการทั้งหมด = ผลรวมจำนวนชั่วโมงโครงการบริการวิชาการทั้งหมด

$$= 2,749.5 + 342.5 \text{ ชั่วโมง}$$

$$= 3,092 \text{ ชั่วโมง}$$

เอกสารอ้างอิง แบบฟอร์ม ส 1 และ ส 2

มาตรฐานที่ 4 ระบบสารสนเทศ

ตัวบ่งชี้ที่ 4.1 ความถี่ในการปรับปรุงข้อมูลบน Website

ในปีการศึกษา 2549 สำนักเสริมศึกษาฯ ได้ดำเนินการปรับปรุง website ของสำนักฯ เพื่อการประชาสัมพันธ์หน่วยงานและเผยแพร่ความรู้ให้กับประชาชนทั่วไป ดังรายละเอียดแนบท้าย

ข้อมูลบน Website	จำนวนครั้งที่ปรับปรุง
ข้อมูลนโยบาย ผู้บริหาร โครงสร้างองค์กร	2
ข้อมูลความรู้	37
ข้อมูลประชาสัมพันธ์	12
การปรับปรุงรูปแบบ	2

สูตรการคำนวณ :

ความถี่ในการปรับปรุง = ผลรวมจำนวนครั้งในการปรับปรุงพัฒนาข้อมูลบน Website ของหน่วยงาน

$$= 2+37+12+2$$

$$= 53 \text{ ครั้ง}$$

เอกสารอ้างอิง แบบฟอร์ม ค 7

ตัวบ่งชี้ที่ 4.2 ร้อยละของความสำเร็จของการปฏิบัติตามแผนระบบสารสนเทศของหน่วยงาน

สำนักฯ มีแผนงานด้านระบบเทคโนโลยีสารสนเทศประจำปี ของหน่วยงาน และได้ปฏิบัติงานตามแผนงานที่ได้วางไว้ ดังรายละเอียดกิจกรรม/โครงการในแผนการดำเนินงานด้านระบบสารสนเทศจำนวน 5 แผน

สูตรการคำนวณ

ผลรวมของร้อยละของความสำเร็จของการปฏิบัติตามแผนระบบสารสนเทศของหน่วยงาน แผนการดำเนินงานทั้งหมด

$$\begin{aligned} &= \frac{100+100+100+100+100}{5} \\ &= 100 \% \end{aligned}$$

เอกสารอ้างอิง แบบฟอร์ม ค 2

ตัวบ่งชี้ 4.3 : ศักยภาพของระบบฐานข้อมูลเพื่อการบริหาร การเรียนการสอน และการวิจัย

สำนักฯ มีแผนงานด้านระบบเทคโนโลยีสารสนเทศประจำปี ของหน่วยงาน ซึ่งประกอบด้วยแผนงานปรับปรุงระบบการจัดการฐานข้อมูลเพื่อการตัดสินใจ และแผนงานความปลอดภัยของระบบฐานข้อมูล และได้ปฏิบัติงานตามแผนงานที่ได้วางไว้ ดังรายละเอียดกิจกรรม/โครงการในแผนการดำเนินงานด้านระบบสารสนเทศ

เอกสารอ้างอิง แบบฟอร์ม ข 32

มาตรฐานที่ 5 กลไกการประกันคุณภาพ

ตัวบ่งชี้ที่ 5.1 มีระบบและกลไกในการประกันคุณภาพภายในที่ก่อให้เกิดการพัฒนาคุณภาพการศึกษาอย่างต่อเนื่อง

สำนักเสริมศึกษาและบริการสังคม มหาวิทยาลัยธรรมศาสตร์ ได้จัดทำระบบกลไกการประกันคุณภาพ เพื่อวัดความก้าวหน้าในการประกันคุณภาพของสำนัก โดยมีคณะกรรมการดำเนินงานด้านประกันคุณภาพทำหน้าที่ดูแลการประกันคุณภาพของหน่วยงาน ให้ความรู้เรื่องการประกันคุณภาพ จัดทำแผนและดำเนินงานตามแผนประกันคุณภาพที่หน่วยงานวางไว้ ตามคำสั่งที่14/2549 และสำนักได้มอบหมายให้มีผู้รับผิดชอบงานด้านประกันคุณภาพ โดยได้กำหนดให้มีหน่วยประกันคุณภาพในการปรับปรุงโครงสร้างการบริหารงานและการแบ่งส่วนงานภายในใหม่ ตามนโยบายของผู้อำนวยการสำนัก นอกจากนี้ในปีการศึกษา 2549 สำนักเสริมศึกษาและบริการสังคมได้กำหนดตัวบ่งชี้เพิ่มขึ้นเพื่อให้สอดคล้องกับภารกิจหลักของสำนักและสอดคล้องกับมาตรฐานการศึกษาระดับอุดมศึกษาและเอกลักษณ์ของสถาบันครอบครัวยุคปัจจุบันที่มีผลต่อคุณภาพอย่างครบถ้วน มีการติดตามผลภายในอย่างสม่ำเสมอ และมีการจัดทำคู่มือการประกันคุณภาพของสำนักขึ้น

เอกสารอ้างอิง แบบฟอร์ม ข 57

ตัวบ่งชี้ที่ 5.2 ประสิทธิภาพของการประกันคุณภาพภายใน

ปีการศึกษา 2549 สำนักได้นำผลการตรวจสอบ และข้อเสนอแนะจากปีการศึกษา 2548 มาปรับปรุงและดำเนินตามข้อเสนอแนะแต่ละตัวบ่งชี้ของมาตรฐานต่างๆ เพื่อพัฒนาคุณภาพของสำนักและกระบวนการปฏิบัติงานให้เกิดผลดียิ่งขึ้น นอกจากนี้สำนักเสริมศึกษาและบริการสังคม มีการรายงานผลการประกันคุณภาพภายในต่อหน่วยงานที่เกี่ยวข้องและสาธารณชน โดยสำนักจัดพิมพ์ผลการตรวจสอบการประกันคุณภาพภายในปี 2548 ในรายงานประจำปีของสำนัก และในwebsite ของสำนัก มีการเผยแพร่รายงานการประเมินตนเองประจำปี 2458 และคู่มือประกันคุณภาพปีการศึกษา2549 ในwebsite ของสำนัก

เอกสารอ้างอิง แบบฟอร์ม ข 58

รายงานผลการดำเนินการตามข้อสังเกตและข้อเสนอแนะ ปีการศึกษา2548

มาตรฐาน	ข้อเสนอแนะ	แผนการดำเนินการปรับปรุง
มาตรฐานที่1 ด้านนโยบาย และแผนงาน	<p>1.ควรมีการทบทวนแผนงานโครงการบริการวิชาการแก่สังคมให้สามารถจัดหลักสูตรที่ตอบสนองของความต้องการของสังคมมากขึ้น</p> <p>2 ควรเร่งให้สามารถดำเนินการจัดทำคู่มือการปฏิบัติงานได้ครบตามแผนการภายในการศึกษาปี 2549</p>	<p>1.มีการประชุมวางแผนในฝ่ายวิชาการเพื่อกำหนดหัวข้อในการอบรมใหม่ ๆ</p> <p>2. สำนักได้วางแผนการจัดทำคู่มือปฏิบัติงานโดยในปีการศึกษา 2549 นี้ สำนักได้กำหนดให้จัดทำคู่มือปฏิบัติงานด้านการฝึกอบรมก่อนส่วนด้านอื่นๆ จะดำเนินการต่อไป ซึ่งในปีการศึกษานี้ได้ดำเนินการจัดทำคู่มือปฏิบัติงานด้านฝึกอบรมเรียบร้อยแล้ว</p>
มาตรฐานที่ 2 บริหารจัดการองค์กร	<p>1.ควรมีการจัดสรรทรัพยากรบุคลากรให้สามารถตอบสนองปรัชญาและวัตถุประสงค์ของสำนักเสริมศึกษาและบริการสังคมได้มากขึ้น โดยอาจแบ่งออกเป็นหน่วยฝึกอบรมและหน่วยเผยแพร่ เพื่อขยายสู่การเป็นศูนย์กลางของความรู้ด้านสังคมศาสตร์และวิทยาศาสตร์อย่างเต็มรูปแบบ ซึ่งอาจทำควบคู่ไปกับการพัฒนาระบบสารสนเทศ</p>	<p>1. สำนักได้ดำเนินการปรับปรุงโครงสร้างการบริหารงานใหม่โดยได้กำหนดให้มีศูนย์บริการวิชาการ, ศูนย์บริการสังคมและศูนย์เทคโนโลยีและการประชาสัมพันธ์</p>

มาตรฐาน	ข้อเสนอแนะ	แผนการดำเนินการปรับปรุง
<p>มาตรฐานที่ 2 บริหารจัดการองค์กร</p>	<p>2.ควรพิจารณากำหนด กระบวนการทำงาน (Process)ของบุคลากรในแต่ละ งาน(Jab)เพื่อเป็นตัวกำกับ ประสิทธิภาพในการทำงาน เพื่อให้มีการทำงานอย่างเป็น ระบบมากขึ้น</p> <p>3.เมื่อพิจารณาโครงการอบรม ต่างๆ ที่บุคลากรเข้ารับการอบรม พบว่าไม่ค่อยตรงกับภาระงาน ของบุคลากรเท่าใดนัก และส่วน หนึ่งอาจเป็นการอบรมที่สำนัก จัดแล้วให้บุคลากรที่เป็นผู้ ประสานงานเข้าอบรม ซึ่งอาจไม่ มีความต่อเนื่องในการจัดอบรม</p> <p>4.จากการชี้แจงข้อมูลเพิ่มเติม ของผู้บริหารพบว่า สำนักมี แผนการปรับปรุงพัฒนาในหลาย ด้าน รวมทั้งการเพิ่มอัตรากำลัง การพัฒนาระบบเทคโนโลยี สารสนเทศซึ่งจะทำให้มี ค่าใช้จ่ายสูงขึ้นจึงควรพิจารณา จุดสมดุลระหว่างค่าใช้จ่ายที่เพิ่ม ขึ้นกับผลที่จะได้รับ</p>	<p>2.สำนักได้ดำเนินการปรับปรุง โครงสร้างการบริหารงานใหม่และได้ จัดทำภาระงานตามโครงสร้างงานใหม่ โดยได้มอบหมายให้บุคลากรในสำนัก รับผิดชอบงานตามโครงสร้างการ บริหารงานใหม่</p> <p>3. สำนักได้กำหนดให้บุคลากรเข้ารับ การอบรมในหัวข้อที่ตรงกับภาระงาน ของตัวเองอย่างน้อย 1 หลักสูตรและ หากเป็นหัวข้อที่ตรงกับสำนักเป็นผู้จัด อบรมให้บุคลากรขออนุมัติตัวเข้า อบรมโดยไม่ให้ไปปฏิบัติหน้าที่ในวัน จัดอบรมเพื่อจะได้มีความต่อเนื่องใน การอบรม</p> <p>4.สำนักได้แต่งตั้งกรรมการวิเคราะห์ และวางแผนความต้องการใช้ ทรัพยากรภายในและภายนอกสถาบัน ร่วมกัน</p>

มาตรฐาน	ข้อเสนอแนะ	แผนการดำเนินการปรับปรุง
<p>มาตรฐานที่ 3 ภารกิจหลัก</p>	<p>1. มีจำนวนตัวบ่งชี้ย่อยที่ใช้ในการประเมินน้อยเกินไปทำให้ได้ค่าประเมินสูงเกินความจริงหรือไม่สอดคล้องกับความจริง ควรนำพันธกิจของหน่วยงานมาพิจารณาเพื่อกำหนดตัวบ่งชี้ภารกิจหลักเพื่อให้การประเมินผลการดำเนินงานตามภารกิจหลักเป็นไปอย่างชัดเจนและถูกต้องมากขึ้น</p> <p>2. ควรกำหนดสัดส่วนระหว่างการอบรมที่เป็นการให้บริการสังคมกับการอบรมที่เป็นการบริการวิชาการไว้ในแผนงานของสำนัก</p> <p>3. ควรมีการประเมินหลักสูตรการฝึกอบรมอย่างต่อเนื่อง เพื่อนำผลการประเมินหลักสูตรไปใช้ปรับปรุงหลักสูตรให้ตรงกับความต้องการของผู้รับการอบรมทันสมัยมากขึ้น</p> <p>4. ควรปรับปรุงระบบการจัดเก็บข้อมูลการประเมินผลจากแบบสอบถามจากผู้เข้าอบรม ตลอดจนการใช้ระบบคอมพิวเตอร์เพื่อช่วยในการ</p>	<p>1. สำนักได้กำหนดตัวบ่งชี้ในด้านภารกิจหลักของสำนักเพิ่มขึ้น</p> <p>2. สำนักได้กำหนดการจัดอบรมบริการวิชาการแบบไม่เรียกเก็บค่าธรรมเนียมกับเก็บค่าธรรมเนียมในสัดส่วน 45:55</p> <p>3. แต่งตั้งกรรมการบริการวิชาการ เพื่อทำหน้าที่ประเมินหลักสูตรการอบรม</p> <p>4. ปรับปรุงระบบการจัดทำระบบฐานข้อมูลผู้เข้าอบรม</p>

	จัดเก็บประมวลผลข้อมูล	
--	-----------------------	--

มาตรฐาน	ข้อเสนอแนะ	แผนการดำเนินการปรับปรุง
มาตรฐานที่ 3 ภารกิจหลัก	<p>5. ในส่วนของการอบรม In-house Training ควรพิจารณาติดตาม ประเมินผลจากนายจ้างว่ามีความพึงพอใจมากน้อยเพียงใด</p> <p>6. ควรพิจารณาความจำเป็นของหลักสูตรกับยุคสมัยในเชิงรุกมากขึ้น</p> <p>7. การนำเสนอ / ประเมิน จำนวนโครงการ ควรพิจารณาทั้งในมิติ จำนวนโครงการ จำนวนชั่วโมง จัดกิจกรรมและจำนวนผู้เข้าอบรม โดยพิจารณาทั้งโครงการที่เก็บค่าลงทะเบียนและไม่เก็บค่าลงทะเบียน</p>	<p>5. มอบหมายให้ผู้ดูแลโครงการอบรม จัดทำแบบประเมินผล</p> <p>6. แต่งตั้งกรรมการบริการวิชาการ เพื่อทำหน้าที่ประเมินหลักสูตรการอบรม</p> <p>7. จัดทำแบบฟอร์มการเก็บข้อมูลโครงการอบรมให้ครอบคลุมทั้งโครงการแบบเก็บค่าธรรมเนียมและไม่เก็บค่าธรรมเนียมโดยระบุ จำนวนโครงการ ชั่วโมงอบรม และผู้เข้าอบรม</p>
มาตรฐานที่ 4 ระบบสารสนเทศ	<p>1. ควรมีแผนสารสนเทศ</p> <p>2. ควรจัดสรรงบประมาณในการจัดซื้ออุปกรณ์ในการปรับปรุงระบบสารสนเทศ</p> <p>3. ควรพัฒนาเว็บไซต์ให้สามารถบรรจุเนื้อหาหรือเชื่อมโยงไปยังฐานข้อมูลที่เป็นประโยชน์แก่บุคคลทั่วไป</p> <p>4. ควรปรับปรุงระบบสารสนเทศในเรื่องการประเมินความพึงพอใจของผู้รับการอบรม</p>	<p>1. สำนักได้จัดทำแผนสารสนเทศ</p> <p>2. สำนักตั้งงบประมาณในการจัดซื้อระบบคอมพิวเตอร์ จำนวน 200,000 บาท</p> <p>3. สำนักได้ปรับปรุงเว็บไซต์ใหม่โดยมีเนื้อหาสาระ ความรู้มากขึ้น</p> <p>4. สำนักได้จัดทำประเมินความพึงพอใจของผู้ใช้บริการโดยใช้โปรแกรม excel ในการคำนวณค่าเฉลี่ยความพึง</p>

		พอใจ
--	--	------

มาตรฐาน	ข้อเสนอแนะ	แผนการดำเนินการปรับปรุง
มาตรฐานที่ 5 การประกันคุณภาพ	<p>1.การกำหนดระดับของการประเมินผลการดำเนินการในบางตัวบ่งชี้อาจไม่สอดคล้องกับความเป็นจริงมากนัก</p> <p>2.ขาดเอกสารหลักฐานเกี่ยวกับการประเมิน</p> <p>3.การกำหนดค่าเป้าหมายและเกณฑ์การประเมินในบางตัวบ่งชี้ต่ำกว่าผลการดำเนินการจริง ควรตั้งค่าเป้าหมายโดยให้ปีที่ผ่านมาเป็นค่าเป้าหมายระดับ 3 คะแนน และระดับ 4-5 คะแนน เป็นระดับที่ท้าทายให้เกิดการพัฒนา</p>	<p>1. ปรับปรุงการกำหนดระดับการประเมินผลตัวบ่งชี้ใหม่</p> <p>2.จัดเก็บเอกสารหลักฐานเกี่ยวกับการประเมิน</p> <p>3.ปรับปรุงการกำหนดค่าเป้าหมายและเกณฑ์การประเมินตัวบ่งชี้ใหม่</p>

ส่วนที่ 3

แนวทางการพัฒนา

แนวทางการพัฒนาระบบการประกันคุณภาพการศึกษาของสำนักเสริมศึกษาและบริการสังคม

มาตรฐาน	จุดแข็ง	จุดที่ควรพัฒนา	แนวทาง/แผนการพัฒนา
<p>1 มาตรฐานด้านนโยบาย แผนงาน</p>	<p>1. สำนักฯ มีการวางแผน ยุทธศาสตร์ กำหนดแผนกลยุทธ์ และกำหนดนโยบายแผนปฏิบัติงาน ที่เป็นประโยชน์แก่สังคมโดยแท้ รวมทั้งได้คำนึงถึงประชาชนในทุกระดับอย่างเสมอภาค ซึ่งนโยบายดังกล่าวจะสอดคล้องกับนโยบายของมหาวิทยาลัยและของชาติ</p>	<p>1. สำนักฯ ไม่มีเจ้าหน้าที่วิเคราะห์นโยบายและแผนเพื่อมาดูแลงานด้านนี้โดยตรง</p> <p>2. สำนักฯ ควร มีนโยบายให้ ผู้ปฏิบัติงาน มีการวางแผนการปฏิบัติงานทั้งในระดับงาน และในระดับผู้ปฏิบัติงาน</p> <p>3. เจ้าหน้าที่สำนักส่วนใหญ่ยังขาดความรู้ความเข้าใจในเรื่องการวางแผนการทำงาน ซึ่งถือว่าเป็นส่วนสำคัญในการทำงานของผู้ปฏิบัติงานและสามารถส่งผลกระทบต่อแผนงานของสำนักฯ ได้</p> <p>4. สำนักฯ ควร เน้นการให้บริการวิชาการแก่สังคมแบบให้เปล่าให้มากขึ้น</p>	<p>1. สำนักฯ ควร กำหนดให้มีตำแหน่งเจ้าหน้าที่วิเคราะห์นโยบายและแผน</p> <p>2. สำนักฯ ควร ให้ความรู้แก่บุคลากรของสำนักฯ ในทุกระดับให้เห็นความสำคัญของการวางแผนการทำงาน และให้สามารถวางแผนการทำงานได้รวมทั้งปฏิบัติให้ได้ตามแผนที่กำหนด</p> <p>3. ให้บุคลากรมีการติดตามและทบทวนแผนการปฏิบัติงาน เพื่อให้ได้ผลงานตามที่กำหนดไว้</p> <p>4. สำนักฯ ควร กำหนดสัดส่วนของโครงการบริการวิชาการแก่สังคมแบบให้เปล่ากับโครงการบริการวิชาการแบบเก็บค่าลงทะเบียน เป็น 50:50</p>

--	--	--	--

มาตรฐาน	จุดแข็ง	จุดที่ควรพัฒนา	แนวทาง/แผนการพัฒนา
<p>2 มาตรฐานด้าน บริหารจัดการองค์กร - ด้านการพัฒนาสถาบัน</p>	<p>1. สำนักมีการพัฒนา สถาบันโดยมีการแต่งตั้ง กรรมการประจำสำนักที่มี ประสบ การณ์ มีความ เชี่ยวชาญที่หลากหลาย ที่ จะให้คำแนะนำที่เป็น ประโยชน์แก่สำนักใน แง่มุมต่างๆ ซึ่งสำนักได้ ดำเนินการตามคำแนะนำ โดยอิงแนวนโยบายของ สำนักที่มีการกำหนดแผน กลยุทธ์ที่เชื่อมโยงกับ ยุทธศาสตร์ชาติ</p> <p>2. มีการพัฒนาสถาบันสู่ องค์กรแห่งการเรียนรู้ โดย มีการกระจายทั้งองค์ ความรู้และการ ติดต่อสื่อสารที่ออกสู่ บุคลากรภายในสำนัก โดยระบบและเทคโนโลยี ต่างๆ ที่สำนักมี</p>	<p>การทำงานของสำนัก เป็นไปในเชิงรุก และการ จัดการบริการสังคมก็ต้อง มีการปรับเปลี่ยนให้ทันกับ สถานการณ์ปัจจุบัน แต่มี ข้อขัดข้องดังนี้</p> <p>1. การหารือกับกรรมการ สำนักเป็นไปได้ลำบาก เพราะมีการประชุมทุก สามเดือน การขอ ความเห็นข้อเสนอแนะทำ ได้ไม่ทันท่วงที</p> <p>2. ด้านการบริการสังคมใน บางครั้งก็ไม่ทัน สถานการณ์</p>	<p>1. จัดหาช่องทางการ ติดต่อที่เหมาะสมในการ หารือกับกรรมการประจำ สำนัก</p> <p>2. ในประเด็นของการ บริการวิชาการแก่สังคม มี การดำเนินการจัดตั้ง กรรมการวิชาการสำนัก เสริมศึกษาและบริการ สังคม (อยู่ระหว่าง ดำเนินการ) เพื่อให้ คำปรึกษาและดำเนินการ เชิงรุก</p>

--	--	--	--

มาตรฐาน	จุดแข็ง	จุดที่ควรพัฒนา	แนวทาง/แผนการพัฒนา
<p>2. มาตรฐานด้าน บริหารจัดการองค์กร</p> <p>- ด้านทรัพยากรมนุษย์</p>	<p>เนื่องด้วยสำนักเป็น ผู้ดำเนินการจัดการ ฝึกอบรมในหลักสูตรวิชา ต่างๆ ดังนั้นจึงเป็นโอกาส อันดี ที่บุคลากรของสำนัก จะได้เข้ารับการฝึกอบรม ทั้งที่สอดคล้องกับภารกิจ หลัก และตามความสนใจ เพื่อพัฒนาทักษะทางด้าน ต่างๆ ที่เป็นประโยชน์ต่อ งานในหน้าที่รับผิดชอบ</p>	<p>บุคลากรไม่ค่อยมีเวลา หรือสนใจหลักสูตรที่จัด อบรมต่างๆ เท่าที่ควร เนื่องจากภาระงานที่ รับผิดชอบ</p>	<p>กระตุ้นให้เกิดความสนใจ และความตระหนักใน ความรู้และวิทยาการต่างๆ ที่อาจจะเป็น ประโยชน์ต่อ บุคลากร</p>
<p>- ด้านงบประมาณ</p>	<p>สำนักมีความคล่องตัวใน ด้านการจัดการ งบประมาณ จึงสามารถ จัดโครงการบริการวิชาการ แก่สังคม ได้อย่างเต็มที่ และทันการณ์ ในระดับ หนึ่ง</p>	<p>1. การดำเนินการในหลาย ส่วนยังไม่อำนวยความสะดวก ให้กับการจัดการ ของสำนัก เนื่องจากติดขัด ด้านกรอบการดำเนินงาน เช่น ค่าตอบแทนบุคลากร ที่ทุ่มเท</p> <p>2. จากกรอบดังกล่าวไม่ สามารถตอบแทนวิทยาการ ที่มีคุณภาพสูงได้อย่าง เหมาะสม</p>	<p>ดำเนินการจัดตั้งกองทุนที่ ทำให้มีการทำงานที่ คล่องตัว เพื่อสนองจุดที่ ควรพัฒนา</p>

มาตรฐาน	จุดแข็ง	จุดที่ควรพัฒนา	แนวทาง/แผนการพัฒนา
<p>3 มาตรฐานด้าน ภารกิจหลัก</p>	<p>1. สำนักมีบุคลากรที่มีความเชี่ยวชาญ ในการจัดการอบรมสัมมนา มีประสบการณ์มากกว่า 10 ปี</p> <p>2. สำนักมีความสัมพันธ์อันดีกับหน่วยงานต่างๆ ที่ใช้บริการของสำนัก หรือสนับสนุนบุคลากรของหน่วยงานมาเป็นวิทยากรของสำนัก</p> <p>3. วิทยากรมีความผูกพันกับสำนักและช่วยเหลือสำนักมาเป็นระยะเวลายาวนาน</p>	<p>1. บุคลากรด้านการฝึกอบรม แม้จะมีความเชี่ยวชาญ แต่ทว่ามีหัวข้อใหม่ๆ เกิดขึ้นเสมอ ทำให้ตามเรื่องใหม่ๆ ไม่ค่อยทัน และถึงแม้จะตามทันแต่ไม่สามารถหาวิทยากรได้ทัน</p> <p>2. สืบเนื่องจากข้อที่ 1. จากภาระหน้าที่และเวลาที่จำกัดทำให้ไม่สามารถสร้างโครงการบริการวิชาการแบบเก็บค่าธรรมเนียมได้มากพอ ทำให้การเพิ่มขึ้นของโครงการใหม่ในส่วนนี้มีน้อย</p>	<p>1. จัดตั้งกรรมการมาช่วยดูแล ให้คำแนะนำในเรื่องของโครงการใหม่ๆ ทั้งด้านวิทยาศาสตร์ เทคโนโลยี สุขศาสตร์ และด้านสังคมศาสตร์</p> <p>2. จัดตั้งกลุ่มประชาสัมพันธ์เชิงรุก ทั้งเผยแพร่กิจกรรมของสำนัก และนำเรื่องราวที่เกี่ยวกับการฝึกอบรมใหม่ๆ กลับมาสู่สำนัก</p>

มาตรฐาน	จุดแข็ง	จุดที่ควรพัฒนา	แนวทาง/แผนการพัฒนา
4 มาตรฐานด้านระบบสารสนเทศ	<p>1. สำนักฯ มีนโยบายที่ให้พัฒนาการเผยแพร่ความรู้ทางInternet</p> <p>2. มีการแบ่งโครงสร้างใหม่โดยให้มีศูนย์เทคโนโลยีและการประชาสัมพันธ์</p> <p>3. สำนักฯ มีนโยบายแผนงานกิจกรรมและโครงสร้างของหน่วยงานที่เอื้อต่อการทำงาน</p> <p>4. สำนักฯ ได้มีการสนับสนุนงบประมาณอย่างเพียงพอในการจัดหาอุปกรณ์</p> <p>5. บุคลากรในสำนักฯ มีความร่วมมืออยู่ในเกณฑ์ดี</p>	<p>1. สำนักฯ ไม่มีเจ้าหน้าที่ที่มีทักษะด้านITโดยตรง</p> <p>2. เจ้าหน้าที่สำนักฯ ส่วนใหญ่ยังขาดทักษะด้าน IT โดยเฉพาะเรื่องความปลอดภัยของข้อมูล การเข้าถึงข้อมูลโดยใช้ Username และ Password</p>	<p>1. สำนักฯ จัดให้มีการพัฒนาทักษะด้าน IT ที่เกี่ยวข้องให้ทันสมัยและมากขึ้น</p> <p>2. กำหนดคุณสมบัติของบุคลากรที่รับใหม่ให้มีทักษะด้านIT ด้วย</p> <p>3. ให้มหาวิทยาลัยมีการจัดหารูปแบบหรือ Software ที่เกี่ยวข้องกับความปลอดภัยของระบบฐานข้อมูล เพื่อให้หน่วยงานใช้เป็นมาตรฐานเดียวกัน</p>

มาตรฐาน	จุดแข็ง	จุดที่ควรพัฒนา	แนวทาง/แผนการพัฒนา
5.มาตรฐานด้าน ประกันคุณภาพ	<p>1. สำนักมีการแต่งตั้งคณะกรรมการดูแลด้านการประกันคุณภาพ โดยมี การแบ่งงานเป็นส่วนๆ ตามความรับผิดชอบหลักของกรรมการแต่ละท่าน</p> <p>2. สำนักจัดให้มีการประชุมเป็นช่วงๆ เพื่อซักซ้อมความเข้าใจในการเก็บรวบรวมข้อมูล เพื่อนำไปใช้ในกิจกรรมการประกันคุณภาพ เสมือนเป็นการตรวจสอบและติดตามผลเป็นระยะ</p> <p>3. มีการจัดทำคู่มือการทำงานเพื่อเป็นเอกสารอ้างอิงขั้นตอนการดำเนินงาน</p>	<p>จากภารกิจที่มากของบุคลากรของสำนักและธรรมชาติของงาน จึงทำให้ต้องมีการทำงานแบบรวบยอดในบางครั้ง แทนที่จะทำเสมือนเป็นงานส่วนหนึ่งประจำวัน</p>	<p>สำนักจะต้องดำเนินการสร้างหรือหาเครื่องมือที่เหมาะสมในการอำนวยความสะดวกให้กับผู้ทำหน้าที่เก็บรวบรวมข้อมูลในแต่ละมาตรฐาน</p>

ส่วนที่4

ภาคผนวก

เอกสารอ้างอิง

เอกสารอ้างอิง

มาตรฐาน	แฟ้มเอกสารอ้างอิง
มาตรฐานที่ 1 มาตรฐานด้านนโยบายและแผนการดำเนินงาน	หมายเลข 49-1
มาตรฐานที่ 2 มาตรฐานด้านบริหารจัดการองค์กร	หมายเลข 49-2
มาตรฐานที่ 3 มาตรฐานด้านภารกิจหลัก	หมายเลข 49-3
มาตรฐานที่ 4 มาตรฐานด้านระบบสารสนเทศ	หมายเลข 49-4
มาตรฐานที่ 5 มาตรฐานด้านการประกันคุณภาพ	หมายเลข 49-5